

แผนดำเนินงานประจำปี ๒๕๖๑

เทศบาลตำบลหลวงเหนือ
อำเภอองาว จังหวัดลำปาง

ส่วนที่ ๑ บทนำ

บทนำ

แผนดำเนินการเป็นเครื่องมือสำคัญในการบริหารงานของผู้บริหารงานท้องถิ่น เพื่อควบคุมการดำเนินการให้เป็นไปอย่างเหมาะสมและมีประสิทธิภาพ รวมทั้งยังเป็นเครื่องมือการติดตามการดำเนินการและการประเมินผล ดังนั้นแผนดำเนินการจึงมีแนวทางในการจัดทำ ดังนี้

๑. เป็นแผนที่แยกออกจากแผนพัฒนา และมีลักษณะเป็นแผนดำเนินการ (Action Plan)
๒. จัดทำหลังจากที่ได้มีการจัดทำงบประมาณรายจ่ายประจำปีแล้ว
๓. แสดงเป้าหมาย รายละเอียดกิจกรรม งบประมาณ ระยะเวลาที่ชัดเจน และแสดงถึงการดำเนินงานจริง
๔. เป็นการรวบรวมข้อมูลจากทุกหน่วยงานที่จะเข้ามาดำเนินการในพื้นที่องค์กรปกครองส่วนท้องถิ่น

วัตถุประสงค์ของแผนดำเนินการ

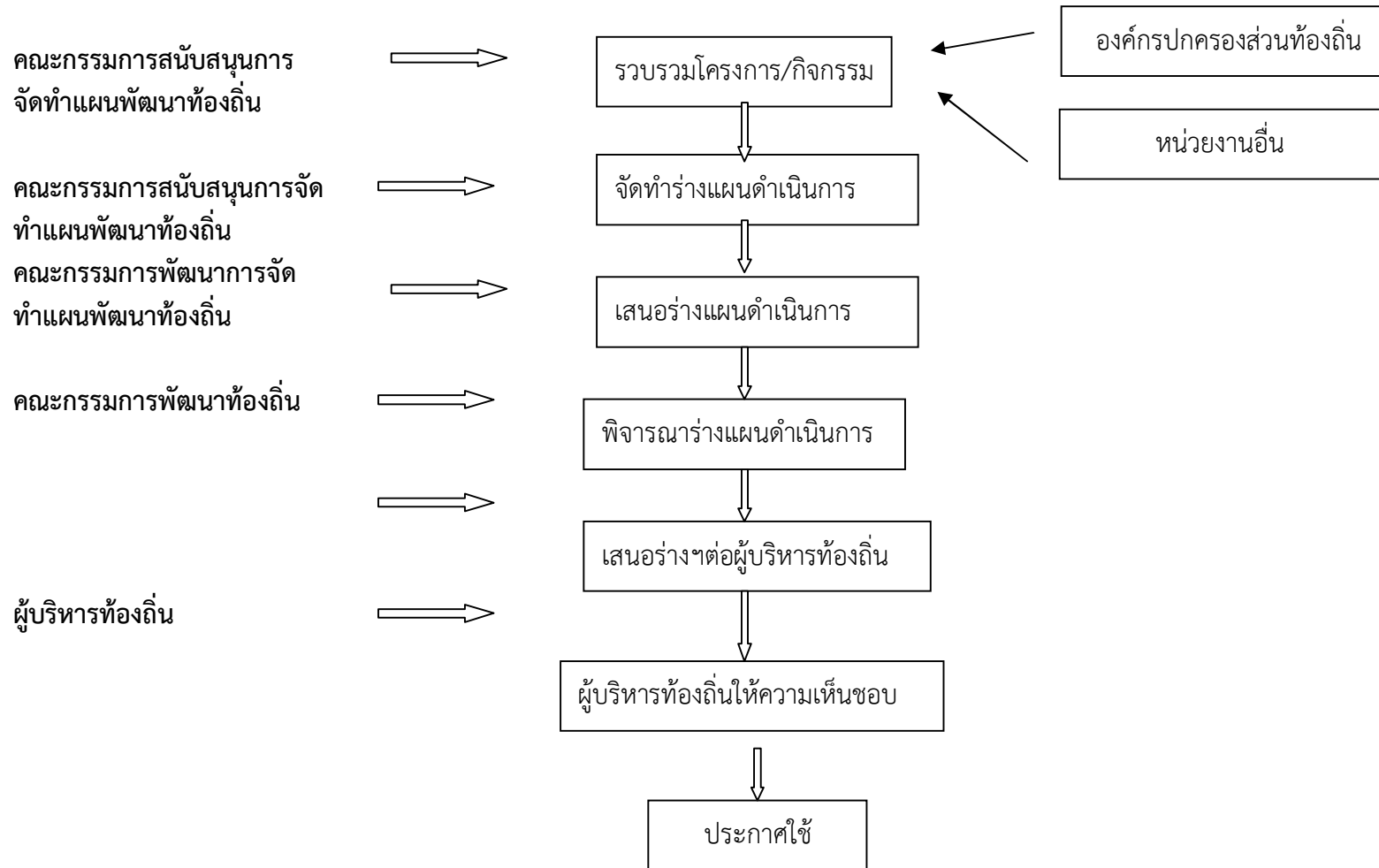
๑. เพื่อแสดงถึงรายละเอียดแผนงาน/โครงการพัฒนาและกิจกรรมที่ดำเนินการจริงทั้งหมดในพื้นที่ขององค์กรปกครองส่วนท้องถิ่น ประจำปีงบประมาณ ๒๕๖๑
๒. เพื่อเป็นเอกสารที่ระบุแผนงาน/โครงการ/กิจกรรม ทั้งหมดที่จะดำเนินการในปีงบประมาณ ๒๕๖๑
๓. เพื่อให้แนวทางในการดำเนินงานในปีงบประมาณ ๒๕๖๑ ขององค์การบริหารส่วนท้องถิ่นมีความชัดเจนในการปฏิบัติมากขึ้น
๔. เพื่อให้มีการประสานและบูรณาการ การทำงานกับหน่วยงานและการจำแนกรายละเอียดต่างๆ ของแผนงาน/โครงการ
๕. เพื่อให้การติดตามและประเมินผลเมื่อสิ้นปีมีความสะดวกมากขึ้น

ขั้นตอนในการจัดทำแผนดำเนินการ

จากระเบียบกระทรวงมหาดไทยว่าด้วยการจัดทำและประสานแผนพัฒนาขององค์กรปกครองส่วนท้องถิ่น พ.ศ.๒๕๔๘ และที่แก้ไขเพิ่มเติมถึง(ฉบับที่ ๒) พ.ศ. ๒๕๕๙ (หมวด ๕ ข้อ ๓๖) ได้กำหนดให้องค์กรปกครองส่วนท้องถิ่นจัดทำแผนดำเนินงาน โดยมีขั้นตอนดังนี้

๑. คณะกรรมการสนับสนุนการจัดทำแผนพัฒนารวบรวมแผนงาน/โครงการพัฒนาขององค์กรปกครองส่วนท้องถิ่น หน่วยราชการส่วนกลาง ส่วนภูมิภาค รัฐวิสาหกิจ หน่วยงานอื่นๆ ที่ต้องการดำเนินการในพื้นที่ขององค์กรปกครองส่วนท้องถิ่น
๒. คณะกรรมการสนับสนุนการจัดทำแผนพัฒนาองค์กรปกครองส่วนท้องถิ่น จัดทำร่างแผนดำเนินงานโดยพิจารณา แผนงาน/โครงการ จากแผนงาน/โครงการขององค์กรปกครองส่วนท้องถิ่นและหน่วยงานต่างๆ
๓. คณะกรรมการสนับสนุนการจัดทำแผนพัฒนาท้องถิ่น นำร่างแผนดำเนินงานเสนอต่อคณะกรรมการพัฒนาท้องถิ่น
๔. คณะกรรมการพัฒนาท้องถิ่นพิจารณาร่างแผนดำเนินงาน แล้วเสนอผู้บริหารท้องถิ่นเพื่อให้ความเห็นชอบ
๕. เมื่อผู้บริหารท้องถิ่นให้ความเห็นชอบร่างแผนดำเนินงานแล้ว ให้ประกาศเป็นแผนดำเนินงานโดยให้ปิดประกาศแผนดำเนินงานภายในสิบห้าวันแต่วันประกาศ เพื่อให้ประชาชนในพื้นที่ทราบโดยทั่วกันและต้องปิดประกาศไว้อย่างน้อยสามสิบวัน

จากขั้นตอนการจัดทำแผนดำเนินการข้างต้นสามารถเขียนเป็นแผนภูมิได้ดังนี้



๑.๔ ประโยชน์ของแผนดำเนินงาน

เพื่อเป็นเครื่องมือสำคัญในการบริหารงานของผู้บริหารส่วนท้องถิ่น เพื่อควบคุมการดำเนินงานให้เป็นไปอย่างเหมาะสมและมีประสิทธิภาพ รวมทั้งยังเป็นเครื่องมือในการติดตามการดำเนินงานและการประเมินผล

บัญชีสรุปโครงการ/กิจกรรม
แผนดำเนินงานประจำปี ๒๕๖๑
เทศบาลตำบลหลวงเหนือ

ยุทธศาสตร์/แนวทาง	จำนวนโครงการที่ดำเนินการ	คิดเป็นร้อยละของโครงการทั้งหมด	จำนวนงบประมาณ	คิดเป็นร้อยละของงบประมาณทั้งหมด	หน่วยดำเนินการ
๑. ยุทธศาสตร์การพัฒนาโครงสร้างพื้นฐาน					
๑.๑ แนวทางการก่อสร้าง ปรับปรุง บำรุงรักษาถนน สะพาน	๑๕	๗๘.๙๕	๓,๔๘๖,๘๐๐	๘๐.๖๑	กองช่าง
๑.๒ แนวทางการพัฒนาด้านสาธารณสุขโรคและสาธารณสุขการ	-	-	-	-	
๑.๓ โครงการขยายเขตการบริการไฟฟ้า	๔	๒๑.๐๕	๘๓๘,๖๕๐	๑๙.๓๙	
รวม	๑๙	๑๐๐	๔,๓๒๕,๔๕๐	๑๐๐	
๒. ยุทธศาสตร์การพัฒนาด้านเศรษฐกิจ					
๒.๑ แนวทางการพัฒนา ส่งเสริมอาชีพโดยใช้ภูมิปัญญาท้องถิ่น	๓	๑๐๐	๖๒,๐๐๐	๑๐๐	สำนักปลัด
รวม	๓	๑๐๐	๖๒,๐๐๐	๑๐๐	
๓. ยุทธศาสตร์การอนุรักษ์ทรัพยากรธรรมชาติและสิ่งแวดล้อม					
๓.๑ แนวทางปลูกจิตสำนึกให้รักสิ่งแวดล้อมและเพิ่มพื้นที่สีเขียว	๔	๕๗.๑๔	๙๐,๐๐๐	๘.๑๑	ฝ่ายสาธารณสุข
๔.๒ แนวทางการจัดการขยะในชุมชน	๓	๔๒.๘๖	๑,๐๒๐,๐๐๐	๙๑.๘๙	
รวม	๗	๑๐๐	๑,๑๑๐,๐๐๐	๑๐๐	

บัญชีสรุปโครงการ/กิจกรรม
แผนปฏิบัติการประจำปี ๒๕๖๐
เทศบาลตำบลหลวงเหนือ

ยุทธศาสตร์/แนวทาง	จำนวนโครงการที่ ดำเนินการ	คิดเป็นร้อยละของ โครงการทั้งหมด	จำนวน งบประมาณ	คิดเป็นร้อยละของ งบประมาณ ทั้งหมด	หน่วยดำเนินการ
๔. ยุทธศาสตร์การพัฒนาศึกษา ศาสนา วัฒนธรรม					
๔.๑ แนวทางการพัฒนาศึกษา	๗	๕๓.๘๕	๔,๗๕๔,๑๔๐	๘๐.๔๕	ฝ่ายการศึกษา
๔.๒ แนวทางการพัฒนาการส่งเสริมศาสนา สืบทอดประเพณี วัฒนธรรมท้องถิ่น	๖	๔๖.๑๕	๑,๑๕๕,๐๐๐	๑๙.๕๕	ฝ่ายการศึกษา
รวม	๑๓	๑๐๐	๕,๙๐๙,๑๔๐	๑๐๐	
๕. ยุทธศาสตร์การพัฒนาคูณภาพชีวิต					
๕.๑ แนวทางการพัฒนาและสนับสนุนงานสาธารณสุข	๑๑	๓๓.๓๓	๒๙๘,๕๙๐	๒.๗๒	ฝ่ายสาธารณสุข
๕.๒ แนวทางการพัฒนาและส่งเสริมงานสังคมสงเคราะห์และสวัสดิการ	๘	๒๔.๒๔	๙,๙๐๙,๖๐๐	๙๐.๒๙	สำนักปลัด
๕.๓ แนวทางส่งเสริมงานกีฬาและนันทนาการ	๓	๙.๐๙	๕๔๗,๕๐๐	๔.๙๙	ฝ่ายการศึกษา
๕.๔ แนวทางการสนับสนุนงานป้องกันและบรรเทาสาธารณภัย ป้องกัน อุบัติเหตุ ความปลอดภัย	๕	๑๕.๑๕	๑๗๐,๐๐๐	๑.๕๕	สำนักปลัด
๕.๕ แนวทางการเสริมสร้างความเข้มแข็งให้ชุมชน	๖	๑๘.๑๘	๕๐,๐๐๐	๐.๔๖	สำนักปลัด
รวม	๓๓	๑๐๐	๑๐,๙๗๕,๖๙๐	๑๐๐	
๖. ยุทธศาสตร์การพัฒนาด้านการบริหาร การเมือง การปกครอง					
๖.๑ แนวทางการพัฒนาศักยภาพของบุคลากร	๙	๒๕.๐๐	๑๔,๐๒๙,๘๑๐	๗๒.๘๗	สำนักปลัด
๖.๒ แนวทางการพัฒนาเครื่องมือเครื่องใช้และสถานที่ปฏิบัติงาน	๒๑	๕๘.๓๓	๕,๐๗๘,๒๕๐	๒๖.๓๘	ทุกกอง
๖.๓ แนวทางการส่งเสริมการมีส่วนร่วมของชุมชน	๒	๕.๕๖	๑๐๕,๐๐๐	๐.๕๕	สำนักปลัด
๖.๔ แนวทางการเสริมสร้างความสงบสุขภายในชุมชน	๔	๑๑.๑๑	๔๐,๐๐๐	๐.๒๑	สำนักปลัด
รวม	๓๖	๑๐๐	๑๙,๒๕๓,๐๖๐	๑๐๐	
รวมทั้งสิ้น	๑๑๑	๑๐๐	๔๑,๖๓๕,๓๔๐	๑๐๐	

ลำดับ ที่	โครงการ/กิจกรรม	รายละเอียดของโครงการ/กิจกรรม	งบประมาณ	สถานที่ ดำเนินการ	หน่วย ดำเนินการ	พ.ศ. ๒๕๖๐			พ.ศ. ๒๕๖๑									
						ต.ค.	พ.ย.	ธ.ค.	ม.ค.	ก.พ.	มี.ค.	เม.ย.	พ.ค.	มิ.ย.	ก.ค.	ส.ค.	ก.ย.	
๓	โครงการขยายผิวจราจรแอส ฟัลท์ติกคอนกรีต(Over Lay) หมู่ 2 บ้านศรีบ้าน ตำบล หลวงเหนือ อำเภองาว จังหวัดลำปาง	พิกัดเริ่มต้น 0603744/2073636 สิ้นสุด 0603967/2073259 บริเวณถนนจันทร์เวชอนุรักษ หมู่ 2 บ้านศรีบ้าน ตำบลหลวงเหนือ อำเภองาว จังหวัดลำปาง ขนาดกว้าง เฉลี่ย 1.01-1.21 เมตร หนาเฉลี่ย 0.05 เมตรความยาว 475 เมตร หรือ ให้ได้พื้นที่ขยายผิวจราจรไม่น้อยกว่า 1,030 ตร.ม.รายละเอียดตามแบบ แปลนเทศบาลตำบลหลวงเหนือ กำหนด ปรากฏในแผนพัฒนาสี่ปี (พ.ศ. 2561-2564) หน้า 69	๒๙๖,๐๐๐	ม.๓	กองช่าง				↔									
๔	โครงการก่อสร้างวางท่อ ระบายน้ำคอนกรีตเสริม บริเวณข้างหน้าบ้านอาจารย์ เบญจา สิงห์ศักดิ์ บ้านคุ้ม หมู่ 3 ตำบลหลวงเหนือ อำเภองาว จังหวัดลำปาง	0603751/2073631 สิ้นสุด 0603895/2073988 ขนาด ศก. 0.80 เมตร พร้อมบ่อพักน้ำ จำนวน 19 จุดและถมดินลูกรังฯ หลังท่อ ขนาดกว้างเฉลี่ย 3.50-5.00 เมตร ยาว 206.00 เมตร หนาเฉลี่ย 1.10- 1.20 เมตร หรือให้ได้ปริมาณดิน ลูกรังฯ ไม่น้อยกว่า 630.00 ลบ.ม. รายละเอียดตามแบบแปลนเทศบาล ตำบลหลวงเหนือกำหนด ปรากฏใน แผนพัฒนาสี่ปี (พ.ศ. 2561-2564) หน้า 69	๕๑๒,๐๐๐	ม.๔	กองช่าง						↔							

ลำดับ ที่	โครงการ/กิจกรรม	รายละเอียดของกิจกรรม (ผลผลิต/งบประมาณ)	งบประมาณ	สถานที่ ดำเนินการ	หน่วยดำเนินการ	พ.ศ. ๒๕๖๐			พ.ศ. ๒๕๖๑									
						ต.ค.	พ.ย.	ธ.ค.	ม.ค.	ก.พ.	มี.ค.	เม.ย.	พ.ค.	มิ.ย.	ก.ค.	ส.ค.	ก.ย.	
๕	โครงการก่อสร้างถนน คอนกรีตเสริมเหล็ก บริเวณถนนสาธารณะหน้า บ้านนางมุกดา ดอกจำปา บ้านดอนไชย หมู่ที่ 4 ตำบล หลวงเหนือ อำเภองาว จังหวัดลำปาง	พิกัดโครงการเริ่มต้น 0603693/2074293 สิ้นสุด 0603743/2074399 ขนาดกว้าง 3.00 เมตร ยาว 120.00 เมตร หนา 0.15 เมตร หรือมีพื้นที่ผิวจราจรไม่ น้อยกว่า 360 ตร.ม. รายละเอียดตามแบบแปลนเทศบาล ตำบลหลวงเหนือกำหนด ปรากฏในแผนพัฒนาสี่ปี (พ.ศ. 2561-2564) หน้า 70	๑๙๗,๗๐๐	หมู่ ๔	กองช่าง					↔								
๖	โครงการปรับปรุงลานกีฬา เครื่องออกกำลังกาย คอนกรีตเสริมเหล็ก บริเวณสวนสาธารณะหนอง เต่า บ้านดอนไชย หมู่ 4 ตำบลหลวงเหนือ อำเภอ งาว จังหวัดลำปาง 2561-2564) หน้า 70	พิกัดโครงการเริ่มต้น 0603391/207415 ขนาดกว้าง เฉลี่ย 7.25 เมตร ยาว 30.00 เมตร หนา 0.12 เมตร หรือมีพื้นที่ผิวลาน กีฬาไม่น้อยกว่า 217.00 ตร.ม. รายละเอียดตามแบบแปลนเทศบาล ตำบลหลวงเหนือกำหนด ปรากฏในแผนพัฒนาสี่ปี (พ.ศ. 2561-2564) หน้า 70	๕๙๑,๔๐๐	ทต.หลวง เหนือ	กองช่าง						↔							

ลำดับ ที่	โครงการ/กิจกรรม	รายละเอียดของกิจกรรม (ผลผลิต/งบประมาณ)	งบประมาณ	สถานที่ ดำเนินการ	หน่วย ดำเนินการ	พ.ศ. ๒๕๖๐			พ.ศ. ๒๕๖๑								
						ต.ค.	พ.ย.	ธ.ค.	ม.ค.	ก.พ.	มี.ค.	เม.ย.	พ.ค.	มิ.ย.	ก.ค.	ส.ค.	ก.ย.
๗	โครงการปรับปรุงขยายผิว จราจรถนนคอนกรีตเสริม เหล็ก บริเวณถนนสุข ประชาสรรร ซอย 7 บ้าน ดอนไชย หมู่ 4 ตำบล หลวงเหนือ อำเภองาว จังหวัดลำปาง	พิกัดโครงการเริ่มต้น 0603660/2074190 สิ้นสุด 0603773/2074141 ขนาดกว้าง เฉลี่ย 0.40-1.10 เมตร ยาว 214.00 เมตร หนา 0.12 เมตร หรือมีพื้นที่ขยายผิวจราจรไม่น้อย กว่า152.00 ตร.ม.รายละเอียดตาม แบบแปลนเทศบาลตำบลหลวง เหนือกำหนด ปรากฏในแผนพัฒนา สี่ปี (พ.ศ. 2561-2564) หน้า 70	๕๘,๕๐๐	ทต.หลวง เหนือ	กองช่าง				↔								
๘	โครงการก่อสร้างวางท่อ ระบายน้ำคอนกรีตเสริม เหล็กบริเวณถนนดอนไชย วัฒนา หน้าบ้านผู้ใหญ่ อนุรักษ์ รุ่งเจริญอารีจิตต์ บ้านดอนไชย หมู่ 4 ตำบล หลวงเหนือ อำเภองาว จังหวัดลำปาง	พิกัดโครงการเริ่มต้น 0603272/20744170 สิ้นสุด 0603377/2071990 ขนาด ศก. 0.30 เมตร พร้อมบ่อพักน้ำ จำนวน 12 บ่อ และถนนคอนกรีตเสริม เหล็กคั่นผิวจราจร ขนาดกว้าง 0.80 เมตร ยาว 120.00 เมตร หนา 0.15 เมตร หรือให้ได้พื้นที่ผิวจราจรไม่ น้อยกว่า 96.00 ตร.ม. รายละเอียดตามแบบแปลน เทศบาลตำบลหลวงเหนือกำหนด ปรากฏในแผนพัฒนาสี่ปี (พ.ศ. 2561-2564) หน้า 70	๑๖๑,๒๐๐	ทต.หลวง เหนือ	กองช่าง					↔							

ลำดับ ที่	โครงการ/กิจกรรม	รายละเอียดของกิจกรรม (ผลผลิต/งบประมาณ)	งบประมาณ	สถานที่ ดำเนินการ	หน่วยดำเนินการ	พ.ศ. ๒๕๖๐			พ.ศ. ๒๕๖๑									
						ต.ค.	พ.ย.	ธ.ค.	ม.ค.	ก.พ.	มี.ค.	เม.ย.	พ.ค.	มิ.ย.	ก.ค.	ส.ค.	ก.ย.	
๙	โครงการก่อสร้างวางท่อ ระบายน้ำคอนกรีตเสริม เหล็ก บริเวณถนนมิ่งเมือง หน้าบ้านนางยุพา ชำนาญ คิด บ้านใหม่ หมู่ 5 ตำบล หลวงเหนือ อำเภอองาว จังหวัดลำปาง	พิกัดโครงการเริ่มต้น 0603260/2074691 สิ้นสุด 0603344/2074705 ขนาด ศก.030 เมตร พร้อมบ่อพักน้ำ 9 จุด และเท ถนน คสล. คั้นผิวจราจร ขนาดกว้าง 0.80 เมตร ยาว 84.00 เมตร หนา 0.15 เมตร หรือให้ได้พื้นที่ผิวจราจร ไม่น้อยกว่า 67.20 ตร.ม. รายละเอียดตามแบบแปลนเทศบาล ตำบลหลวงเหนือกำหนด ปรากฏในแผนพัฒนาสี่ปี (พ.ศ. 2561-2564) หน้า 71	๑๐๕,๐๐๐	ทต.หลวง เหนือ	กองช่าง					↔								
๑๐	โครงการก่อสร้างถนน คอนกรีตเสริมเหล็ก บริเวณเข้าพื้นที่การเกษตร ห้วยบง บ้านทุ่งไต้ หมู่ที่ 6 ตำบลหลวงเหนือ อำเภอ องาว จังหวัดลำปาง	พิกัดโครงการเริ่มต้น 0607073/2072520 สิ้นสุด 0606882/2072556 ขนาดกว้าง 4.00 เมตร ยาว 200.00 เมตร หนา 0.15 เมตร หรือพื้นที่ผิวจราจร ไม่น้อยกว่า 800.00 ตร.ม. ใช้ดินชุดปรับพื้นที่ถมคั้นไหล่ทางทั้ง สองข้าง รายละเอียดตามแบบแปลนเทศบาล ตำบลหลวงเหนือกำหนด ปรากฏในแผนพัฒนาสี่ปี (พ.ศ. 2561-2564) หน้า 71	๔๖๔,๗๐๐	ทต.หลวง เหนือ	กองช่าง							↔						

ลำดับ ที่	โครงการ/กิจกรรม	รายละเอียดของกิจกรรม (ผลผลิต/งบประมาณ)	งบประมาณ	สถานที่ ดำเนินการ	หน่วยดำเนินการ	พ.ศ. ๒๕๖๐			พ.ศ. ๒๕๖๑											
						ต.ค.	พ.ย.	ธ.ค.	ม.ค.	ก.พ.	มี.ค.	เม.ย.	พ.ค.	มิ.ย.	ก.ค.	ส.ค.	ก.ย.			
๑๑	โครงการออกแบบอาคาร สำนักงาน	เพื่อเป็นค่าใช้จ่ายในการออกแบบ อาคารสำนักงาน ๔ ชั้น	๒๐๐,๐๐๐	สำนักงาน	กองช่าง	←					→									
๑๒	ค่าบำรุงรักษาและปรับปรุง ที่ดินและสิ่งก่อสร้าง	ค่าซ่อมแซมค่าที่ดินและสิ่งก่อสร้าง ค่าซ่อมแซมฝาท่อระบายน้ำ ราง ระบายน้ำ ถนนลูกรัง ถนนคอนกรีต ถนนแอสฟัลท์ติก ฝาย ขุดลอกคลอง ส่งน้ำ ลำเหมือง ขุดลอกท่อ ขุดลอก ระบายน้ำ หอกลอง “ง้าวเงินอภิ เทวฤทธิ์เภา” และศาลาเฉลิมพระ เกียรติ และศาลเจ้าพ่อพระยาแก้ว อาคารสำนักงาน	๓๐,๐๐๐			←														→
๑๓	ค่าเงินชดเชยเพิ่มเติมค่า ก่อสร้างตามสัญญาแบบ ปรับราคาได้ (ค่า k)	เพื่อจ่ายเป็นเงินชดเชยเพิ่มเติมค่า งานก่อสร้างตามสัญญาแบบปรับ ราคาได้	๑๐,๐๐๐	หมู่ ๑-๖	กองช่าง	←														→
๑๔	โครงการตามนโยบาย เร่งด่วนของรัฐบาล	เพื่อออกแบบโครงการก่อสร้าง พื้นฐานตามนโยบายของรัฐบาล	-	หมู่ ๑-๖	กองช่าง					←		→								
๑๕	โครงการยุทธศาสตร์พัฒนา จังหวัด	เพื่อออกแบบโครงการก่อสร้าง พื้นฐานตามนโยบายของจังหวัด	-	หมู่ ๑-๖	กองช่าง						←		→							

แผนดำเนินการประจำปี ๒๕๖๑
เทศบาลตำบลหลวงเหนือ
(ตอบสนองต่อยุทธศาสตร์การพัฒนาเศรษฐกิจ)

๑. ภายใต้อุทธศาสตร์ การพัฒนาเศรษฐกิจ

- วัตถุประสงค์

(๑) เพื่อให้ประชาชนมีงานทำ ลดปัญหาการว่างงาน แก้ไขปัญหาความยากจนและยกระดับรายได้ของประชาชนและส่งเสริมการดำเนินการ งานเศรษฐกิจในชุมชนเพื่อสามารถพึ่งพาตนเองได้

๒. แนวทางการพัฒนาด้าน การส่งเสริมอาชีพ เพิ่มรายได้

(๑) แนวทางการพัฒนา ส่งเสริมอาชีพโดยใช้ภูมิปัญญาท้องถิ่น

ลำดับ ที่	โครงการ/กิจกรรม	รายละเอียดของกิจกรรม (ผลผลิต/งบประมาณ)	งบประมาณ	สถานที่ ดำเนินการ	หน่วย ดำเนินการ	พ.ศ. ๒๕๖๐			พ.ศ. ๒๕๖๑								
						ต.ค.	พ.ย.	ธ.ค.	ม.ค.	ก.พ.	มี.ค.	เม.ย.	พ.ค.	มิ.ย.	ก.ค.	ส.ค.	ก.ย.
๑	ค่าใช้จ่ายในการฝึกอบรมส่งเสริมกลุ่มอาชีพในเขตเทศบาลตำบลหลวงเหนือ	เพื่อเป็นค่าใช้จ่ายในการฝึกอบรมส่งเสริมกลุ่มอาชีพตามโครงการส่งเสริมกลุ่มอาชีพให้กลุ่มต่างๆ	๔๐,๐๐๐.	ม.๑-๖	สำนักปลัด						←			→			
๒	ค่าใช้จ่ายในการฝึกอบรมให้ความรู้และการดำเนินงานของศูนย์ถ่ายทอดเทคโนโลยีการเกษตรประจำตำบลหลวงเหนือ	เพื่อจัดโครงการส่งเสริมปลูกพืชและฝึกปลอดภัยสารพิษ ให้กับเกษตรกรการจัดตั้งกลุ่มอาชีพเกี่ยวกับการทำการเกษตรต่างๆ	๒๐,๐๐๐.	ม.๑-๖	สำนักปลัด	←											→
๓	การแก้ไขปัญหาราคาผลผลิตทางการเกษตรตกต่ำของ อปท.	เพื่อจ่ายเป็นค่าใช้จ่ายในการช่วยเหลือเกษตรกรในภาวะราคาผลผลิตทางการเกษตรตกต่ำ	๒,๐๐๐	ม.๑ -๖	สำนักปลัด						←						→

แผนดำเนินการประจำปี ๒๕๖๑

เทศบาลตำบลหลวงเหนือ

(ตอบสนองต่อยุทธศาสตร์ การพัฒนาด้านทรัพยากรธรรมชาติและสิ่งแวดล้อม)

๑. ภายใต้แนวทางยุทธศาสตร์การพัฒนาด้านทรัพยากรธรรมชาติและสิ่งแวดล้อม

(๑) แนวทางปลูกจิตสำนึกให้รักสิ่งแวดล้อมและเพิ่มพื้นที่สีเขียว

ลำดับ ที่	โครงการ/กิจกรรม	รายละเอียดของกิจกรรม (ผลผลิต/งบประมาณ)	งบประมาณ	สถานที่ ดำเนินการ	หน่วยดำเนินการ	พ.ศ. ๒๕๖๐			พ.ศ. ๒๕๖๑									
						ต.ค.	พ.ย.	ธ.ค.	ม.ค.	ก.พ.	มี.ค.	เม.ย.	พ.ค.	มิ.ย.	ก.ค.	ส.ค.	ก.ย.	
๑.	ค่าใช้จ่ายในการจัดทำ โครงการท้องถิ่นไทยรวมใจ รักดี รักษาพื้นที่	เพื่อจ่ายเป็นค่าจัดทำโครงการฯปลูก ต้นไม้สองข้างทาง จัดซื้อพันธุ์ไม้ยืน ต้นและไม้ประดับ บัญ ฯลฯ	๒๐,๐๐๐.	หมู่ ๑-๖	สำนักปลัด								↔					
๒.	วัสดุการเกษตร	เพื่อจ่ายเป็นค่าใช้จ่ายในการจัดซื้อ วัสดุการเกษตรฯลฯ	๓๐,๐๐๐.	เขต ทต.	กองช่าง	←												→
๓.	โครงการจัดทำกิจกรรม รณรงค์ลดการเผาและแก้ไข ปัญหาหมอกควัน	เพื่อจ่ายเป็นค่าใช้จ่ายในการรณรงค์ ลดการเผาและแก้ไขปัญหามอก ควัน	๑๐,๐๐๐	ม.๑-๖	สำนักปลัด				←			→						
๔.	โครงการสนับสนุนป้องกัน แก้ไขปัญหาไฟป่าและ หมอกควัน	เพื่อจ่ายเป็นค่าใช้จ่ายในการ สนับสนุนป้องกันแก้ไขปัญหาไฟป่า และหมอกควัน	๓๐,๐๐๐	ม.๑-๖	สำนักปลัด							↔						

(๔) แนวทางการสนับสนุนงานป้องกันและบรรเทาสาธารณภัย ป้องกันอุบัติเหตุ ความปลอดภัย

ลำดับ ที่	โครงการ/กิจกรรม	รายละเอียดของกิจกรรม (ผลผลิต/งบประมาณ)	งบประมาณ	สถานที่ ดำเนินการ	หน่วยดำเนินการ	พ.ศ. ๒๕๖๐		พ.ศ. ๒๕๖๑									
						ต.ค.	พ.ย.	ธ.ค.	ม.ค.	ก.พ.	มี.ค.	เม.ย.	พ.ค.	มิ.ย.	ก.ค.	ส.ค.	ก.ย.
๑	ค่าใช้จ่ายในการจัดกิจกรรม รณรงค์ความปลอดภัย บนถนน	เพื่อจัดกิจกรรมรณรงค์ขับขี่ปลอดภัย ใส่หมวกกันน็อก และกิจกรรมที่ เกี่ยวข้อง	๑๐,๐๐๐.	ม.๑-๖	สำนักปลัด			↔			↔						
๒.	ค่าใช้จ่ายเกี่ยวกับกิจการ จราจร	เพื่อจ่ายเป็นค่าใช้จ่ายในกิจการ จราจร เช่น แผงเหล็กกั้นการจราจร ป้ายสัญญาณจราจร สีจราจรไม้ สะท้อนแสง กรวยจราจรฯลฯ	๕๐,๐๐๐	ม.๑-๖	สำนักปลัด			↔			↔						
๓.	โครงการพัฒนาศักยภาพ การป้องกันและบรรเทาสา ธารณภัย	เพื่อจ่ายเป็นค่าลงทะเบียนฝึก อบรม อาสาสมัครป้องกันภัยฝ่ายพลเรือน	๓๐,๐๐๐	ทต.	สำนักปลัด												↔
๔	ประเภทวัสดุเครื่องแต่งกาย	เพื่อจ่ายเป็นค่าจัดซื้อเครื่องแต่งกาย ในงานป้องกันภัยฝ่ายพลเรือนและ ระงับอัคคีภัย เช่น เสื้อ กางเกง รอง เท้าบูท หมวก ถุงมือเสื้อสะท้อนแสง	๓๐,๐๐๐	ม.๑-๖	สำนักปลัด								↔				
๕	ประเภทวัสดุเครื่องดับเพลิง	เพื่อจ่ายเป็นค่าวัสดุ และน้ำยาโฟม น้ำยาเคมี ถังเคมี	๕๐,๐๐๐	ม.๑-๖	สำนักปลัด								↔				

แผนดำเนินการประจำปี ๒๕๖๐
เทศบาลตำบลหลวงเหนือ
(ตอบสนองต่อยุทธศาสตร์การพัฒนาด้านการบริหาร การเมือง การปกครอง)

๑. ภายใต้ยุทธศาสตร์ **การพัฒนาด้านการบริหาร การเมือง การปกครอง**

- วัตถุประสงค์

(๑) เพื่อพัฒนาประสิทธิภาพการบริหารจัดการ การเมือง การปกครองที่ดี โดยให้ประชาชนเข้ามามีส่วนร่วมในการตัดสินใจ การวางแผนพัฒนา การตรวจสอบ เพื่อให้เกิดความโปร่งใส

(๒) เพื่อปรับปรุงประสิทธิภาพ การบริหารงานของเทศบาลตำบลหลวงเหนือ และการให้บริการประชาชน

๒. แนวทางการพัฒนาด้าน **การบริหารจัดการ**

(๑) **แนวทางการพัฒนา ศักยภาพของบุคลากร**

ลำดับ ที่	โครงการ/กิจกรรม	รายละเอียดของกิจกรรม (ผลผลิต/งบประมาณ)	งบประมาณ	สถานที่ ดำเนินการ	หน่วย ดำเนินการ	พ.ศ. ๒๕๖๐			พ.ศ. ๒๕๖๑									
						ต.ค.	พ.ย.	ธ.ค.	ม.ค.	ก.พ.	มี.ค.	เม.ย.	พ.ค.	มิ.ย.	ก.ค.	ส.ค.	ก.ย.	
๑	โครงการฝึกอบรมและ ศึกษาดูงาน	เพื่อเพิ่มประสิทธิภาพในการบริหาร จัดการและเสริมสร้างคุณธรรม จริยธรรมของคณะผู้บริหาร สมาชิก สภาเทศบาล พนักงานฯลฯ	๑๕๐,๐๐๐	ทต.	สำนักปลัด					↔								
๒	โครงการฝึกอบรมความรู้ เรื่องวินัย ระเบียบ กฎหมายเบื้องต้นสำหรับ ผู้บริหาร สมาชิกสภา ข้าราชการและพนักงาน ของเทศบาลฯ	เพื่อฝึกอบรมให้ความรู้เรื่องวินัย ระเบียบกฎหมายเบื้องต้น	๒๐,๐๐๐	ทต.	สำนักปลัด				↔									
๓	โครงการฝึกอบรมคุณธรรม จริยธรรมและความโปร่งใส	เพื่ออบรมให้ความรู้ด้านคุณธรรม จริยธรรม	๕๐,๐๐๐	ทต.	สำนักปลัด							↔						

ลำดับ ที่	โครงการ/กิจกรรม	รายละเอียดของกิจกรรม (ผลผลิต/งบประมาณ)	งบประมาณ	พื้นที่	หน่วยดำเนินการ	พ.ศ. ๒๕๖๐			พ.ศ. ๒๕๖๑									
						ต.ค.	พ.ย.	ธ.ค.	ม.ค.	ก.พ.	มี.ค.	เม.ย.	พ.ค.	มิ.ย.	ก.ค.	ส.ค.	ก.ย.	
๑๖	ครุภัณฑ์ก่อสร้าง	เพื่อจัดซื้อเครื่องเจาะสกัดคอนกรีต	๓๑,๐๐๐	ทต.	กองช่าง	←												→
๑๗	ครุภัณฑ์ยานพาหนะและขนส่ง	เพื่อจ่ายเป็นค่าครุภัณฑ์ ยานพาหนะและขนส่ง	๗๒๒,๐๐๐	ทต.	สำนักปลัด	←												→
๑๘	ครุภัณฑ์ยานพาหนะและขนส่ง	เพื่อจ่ายเป็นค่าครุภัณฑ์ ยานพาหนะและขนส่ง	๕๕๕,๐๐๐	ทต.	กองช่าง	←												→
๑๙	ครุภัณฑ์การเกษตร	เพื่อจัดซื้อเลื่อยโซยนต์ จำนวน ๒ เครื่องละ ๕,๕๐๐ บาท	๑๑,๐๐๐	ทต.	กองช่าง						↔							
๒๐	ค่าบำรุงรักษาและซ่อมแซม ทรัพย์สิน	เพื่อจ่ายเป็นค่าซ่อมแซมทรัพย์สิน ของเทศบาล	๒๖๕,๐๐๐	ทต.	ทุกกอง	←												→
๒๑	ค่าบำรุงรักษาและปรับปรุง ครุภัณฑ์	เพื่อจ่ายเป็นค่าใช้จ่ายในการ บำรุงรักษาและปรับปรุงครุภัณฑ์	๒๐,๐๐๐	ทต.	ทุกกอง	←												→

แนวทางส่งเสริมการมีส่วนร่วมของชุมชน

ลำดับ ที่	โครงการ/กิจกรรม	รายละเอียดของกิจกรรม (ผลผลิต/งบประมาณ)	งบประมาณ	สถานที่ ดำเนินการ	หน่วยดำเนินการ	พ.ศ. ๒๕๖๐			พ.ศ. ๒๕๖๑									
						ต.ค.	พ.ย.	ธ.ค.	ม.ค.	ก.พ.	มี.ค.	เม.ย.	พ.ค.	มิ.ย.	ก.ค.	ส.ค.	ก.ย.	
๑	ค่าใช้จ่ายในการจัดกิจกรรม วันเทศบาลพบปะ ประชาชน	เพื่อจ่ายเป็นค่าใช้จ่ายในการฝึกอบรม และการจัดกิจกรรมต่างๆ ของ เทศบาล	๑๐๐,๐๐๐	ทต.	สำนักปลัด						↔							
๒	ค่าใช้จ่ายในการสนับสนุน แผนชุมชนเวทีประชาคม	เพื่อจ่ายเป็นค่าใช้จ่ายในการ ดำเนินการจัดทำป้ายประชาสัมพันธ์	๕,๐๐๐	ทต.	สำนักปลัด						↔							

