



แผนบริหารความเสี่ยง
ประจำปีงบประมาณ พ.ศ. 2565



เทศบาลตำบลหลวงเหนือ
อำเภอองาว จังหวัดลำปาง



ประกาศเทศบาลตำบลหลวงเหนือ
เรื่อง นโยบายการบริหารจัดการความเสี่ยงโดยมีการดำเนินการตามมาตรฐาน
การควบคุมภายในครบทุกส่วนราชการ

ตามพระราชบัญญัติวินัยการเงินการคลังภาครัฐ พ.ศ. ๒๕๖๑ มาตรา ๗๙ กำหนดให้หน่วยงานของรัฐจัดให้มีการตรวจสอบภายใน การควบคุมภายใน และการบริหารจัดการความเสี่ยง โดยให้ถือปฏิบัติตามหลักเกณฑ์กระทรวงการคลังว่าด้วยมาตรฐานและหลักเกณฑ์ปฏิบัติการบริหารจัดการความเสี่ยง สำหรับหน่วยงานของรัฐ พ.ศ. ๒๕๖๒ เพื่อให้หน่วยงานของรัฐ พ.ศ. ๒๕๖๒ เพื่อให้หน่วยงานของรัฐถือเป็นแนวทางในการบริหารจัดการความเสี่ยงนั้น

เพื่อให้การดำเนินงานบรรลุวัตถุประสงค์ของการบริหารจัดการความเสี่ยงของหน่วยงานของรัฐเป็นไปด้วยความเรียบร้อย จึงได้กำหนดนโยบายการบริหารความเสี่ยงโดยมีการดำเนินการตามมาตรฐานการควบคุมภายในครบทุกส่วนราชการ ดังนี้

๑. สำนัก/กอง ในเทศบาลตำบลหลวงเหนือต้องดำเนินการบริหารจัดการความเสี่ยงตามอำนาจหน้าที่และภารกิจที่ได้รับมอบ
๒. กำหนดให้มีกระบวนการบริหารจัดการความเสี่ยงเป็นมาตรฐานเดียวกันทั่วทั้งองค์กร
๓. ให้มีการบริหารจัดการความเสี่ยงทั่วทั้งองค์กรแบบบูรณาการ โดยมีการจัดการและดำเนินการอย่างเป็นระบบและต่อเนื่อง สอดคล้องกับตัวชี้วัด เป้าหมาย และยุทธศาสตร์ของหน่วยงาน
๔. ให้มีการติดตาม ประเมินผล และรายงานผลการบริหารจัดการความเสี่ยง รวมทั้งมีการทบทวนและปรับปรุงอย่างสม่ำเสมอ
๕. ให้มีการนำเทคโนโลยีในทุกๆด้าน รวมทั้งการจัดการข้อมูลระบบสารสนเทศมาใช้ในการบริหารจัดการที่ดี

วัตถุประสงค์การบริหารความเสี่ยง

๑. เพื่อให้เทศบาลตำบลหลวงเหนือมีระบบบริหารจัดการความเสี่ยงทั่วทั้งองค์กร สามารถลดมูลเหตุของโอกาสหรือลดขนาดของความเสียหายที่เกิดขึ้นในอนาคตให้อยู่ในระดับความเสี่ยงที่ยอมรับได้ สามารถควบคุมและตรวจสอบได้

๒. เพื่อให้การบริหารงานและการปฏิบัติงานของเจ้าหน้าที่เป็นไปอย่างมีประสิทธิภาพ เกิดประสิทธิผล บรรลุตามเป้าหมาย ยุทธศาสตร์ และวิสัยทัศน์ของหน่วยงาน

องค์ประกอบของการบริหารจัดการความเสี่ยงทั่วทั้งองค์กร

ดำเนินการบริหารจัดการความเสี่ยงขององค์กรอย่างเป็นระบบ มีองค์ประกอบ อาทิเช่น ตกลงร่วมกันในกรอบและวิธีการที่จะนำไปใช้ จัดทำคำสั่งผู้รับผิดชอบ ให้ความรู้ ดำเนินการตามกระบวนการจัดการความเสี่ยง ติดตามและประเมินผล จัดทำรายงาน

แนวทางการบริหารความเสี่ยง

๑. สำนัก/กอง มีการดำเนินการตามมาตรการควบคุมภายในครบถ้วนราชการ
๒. พนักงานเทศบาล ลูกจ้างประจำ และพนักงานจ้าง รับทราบประกาศนโยบายการบริหารจัดการความเสี่ยง เพื่อเป็นกรอบแนวทางในการปฏิบัติงาน ให้ถือเป็นส่วนหนึ่งของกระบวนการปฏิบัติงานปกติ
๓. วิเคราะห์กระบวนการ กิจกรรม โครงการ ที่สนับสนุนให้สำนัก/กองดำเนินงาน บรรลุวัตถุประสงค์ตามภารกิจ หน้าที่ที่ได้รับมอบ
๔. ดำเนินการจัดลำดับความสำคัญของปัจจัยเสี่ยงจากการดำเนินงาน
๕. กำหนดมาตรการควบคุมปัจจัยเสี่ยงที่อยู่ในระดับสูง/ สูงมาก โดยใช้หลักวิธีการหลีกเลี่ยง ความเสี่ยง การลดความสูญเสีย การรับความเสี่ยงไว้เอง และการถ่ายโอนความเสี่ยง
๖. การดำเนินการควบคุมความเสี่ยงตามมาตรการที่กำหนด
๗. ติดตามผลความเสี่ยง วิเคราะห์ข้อดีข้อเสีย ปัญหา อุปสรรค และทบทวนปรับปรุงการดำเนินการอย่างต่อเนื่อง พร้อมรายงานให้ผู้บริหารทราบ
๘. รายงานสรุปผลความสำเร็จการดำเนินการบริหารความเสี่ยง เสนอผู้บริหาร และหน่วยงานที่เกี่ยวข้องตามระยะเวลาที่หลักเกณฑ์กระทรวงการคลังกำหนด

จึงประกาศให้ทราบโดยทั่วกัน

ประกาศ ณ วันที่ ๓๐ เดือนพฤศจิกายน พ.ศ. ๒๕๖๕



(นายณรงค์ เครือระยา)

นายกเทศมนตรีตำบลหลวงเหนือ

คำนำ

แผนบริหารความเสี่ยงฉบับนี้ จัดทำขึ้นเพื่อเป็นแนวทางในการปฏิบัติการบริหารความเสี่ยงของเทศบาลตำบลหลวงเหนือ ซึ่งเป็นหน้าที่ของทุกคนในส่วนราชการ ตั้งแต่ผู้บริหารท้องถิ่นจนถึงเจ้าหน้าที่ทุกระดับที่จะต้องรับรู้และรับทราบแนวทางการบริหารจัดการความเสี่ยงในส่วนราชการ เพราะการบริหารความเสี่ยงที่ดีจะต้องเริ่มตั้งแต่การกำหนดกลยุทธ์ด้วยการมองภาพรวมทั้งหมดของส่วนราชการ เพราะการบริหารความเสี่ยงที่ดีจะต้องเริ่มตั้งแต่การกำหนดกลยุทธ์ด้วยการมองภาพรวมทั้งหมดของส่วนราชการ โดยคำนึงถึงเหตุการณ์หรือปัจจัยเสี่ยงที่สามารถส่งผลกระทบต่อทำให้ส่วนราชการเกิดความเสียหาย แล้วกำหนดแผนการบริหารจัดการความเสี่ยง ให้อยู่ในระดับที่ยอมรับได้หรือปราศจากความเสี่ยง เพื่อเป็นการสร้างหลักประกันที่ส่วนราชการจะสามารถบรรลุวัตถุประสงค์หรือเป้าหมายที่วางไว้

คณะกรรมการบริหารความเสี่ยง เทศบาลตำบลหลวงเหนือ จึงได้จัดทำแผนบริหารความเสี่ยง ประจำปีงบประมาณ พ.ศ. ๒๕๖๕ ขึ้น เพื่อให้ผู้บริหารท้องถิ่นและผู้ปฏิบัติงานทุกฝ่ายมีความเข้าใจถึงกระบวนการบริหารความเสี่ยง สามารถดำเนินการบริหารความเสี่ยงตามกระบวนการบริหารความเสี่ยงที่ได้กำหนดไว้ในแผนบริหารความเสี่ยง ซึ่งเป็นการลดโอกาสที่จะเกิดความเสียหายต่อส่วนราชการ และลดขนาดความเสียหายที่จะเกิดขึ้นให้อยู่ในระดับที่สามารถยอมรับได้ ประเมินได้ ควบคุมได้ และตรวจสอบได้อย่างมีระบบ

คณะกรรมการบริหารความเสี่ยง เทศบาลตำบลหลวงเหนือ หวังเป็นอย่างยิ่งว่าแผนการบริหารความเสี่ยงนี้ จะเป็นแนวทางในการบริหารความเสี่ยงภายในส่วนราชการ ให้บรรลุวัตถุประสงค์ตามความคาดหวัง และได้มีการนำแผนไปสู่การปฏิบัติอย่างเป็นรูปธรรมของผู้บริหารท้องถิ่นและเจ้าหน้าที่ผู้ปฏิบัติงานทุกระดับอีกทั้งจะเป็นประโยชน์แก่การปฏิบัติงานของเจ้าหน้าที่ที่เกี่ยวข้องทุกระดับ และเป็นประโยชน์ต่อการพัฒนาการปฏิบัติงานของเทศบาลตำบลหลวงเหนือต่อไป

คณะกรรมการบริหารความเสี่ยง
เทศบาลตำบลหลวงเหนือ
พฤศจิกายน ๒๕๖๕

สารบัญ

เรื่อง	หน้า
บทที่ ๑ บทนำ	
- หลักการและเหตุผล	๑-๒
- วัตถุประสงค์ของแผนบริหารความเสี่ยง	๓
- เป้าหมายของแผนบริหารความเสี่ยง	๓
- ประโยชน์ของแผนบริหารความเสี่ยง	๔
- นิยามความเสี่ยงและการบริหารความเสี่ยง	๕
บทที่ ๒ ข้อมูลพื้นฐานเทศบาลตำบลหลวงเหนือ	
- ข้อมูลทั่วไป	๖
- วิสัยทัศน์การพัฒนา	๗
- ยุทธศาสตร์	๗
- ภารกิจและอำนาจหน้าที่	๗-๙
- โครงสร้างของหน่วยงาน และหน้าที่ความรับผิดชอบ	๙
- อำนาจหน้าที่ของสำนัก/กอง/หน่วย	๑๐-๑๒
บทที่ ๓ แนวทางการบริหารความเสี่ยง	
- แนวทางดำเนินงานและกลไกการบริหารความเสี่ยง	๑๓-๑๖
บทที่ ๔ หลักการบริหารจัดการความเสี่ยงระดับองค์กร	
- กรอบการบริหารจัดการความเสี่ยง	๑๗-๒๐
- กระบวนการบริหารจัดการความเสี่ยง	๒๐-๒๖
บทที่ ๕ แผนบริหารความเสี่ยง	
- การประเมินความเสี่ยง ปีงบประมาณ พ.ศ.๒๕๖๕	๒๘-๓๑
- แผนบริหารความเสี่ยง ประจำปีงบประมาณ พ.ศ.๒๕๖๕	๑๒-๓๘

แผนบริหารความเสี่ยง ประจำปีงบประมาณ พ.ศ. ๒๕๖๕
เทศบาลตำบลหลวงเหนือ จังหวัดลำปาง
บทที่ ๑
บทนำ

หลักการและเหตุผล

การเปลี่ยนแปลงอย่างรวดเร็วของสภาพเศรษฐกิจ สังคม เทคโนโลยี รวมถึงความคาดหวังของประชาชน หน่วยงานของรัฐทุกหน่วยงานต้องเผชิญกับความเสี่ยงทั้งปัจจัยภายในและภายนอก ผู้บริหารมีหน้าที่รับผิดชอบโดยตรงในการบริหารจัดการความเสี่ยง ซึ่งหลักการบริหารจัดการความเสี่ยงระดับองค์กรถือเป็นเครื่องมือที่สำคัญของผู้บริหารในการบริหารการดำเนินงานให้บรรลุวัตถุประสงค์ขององค์กร โดยระบบการบริหารจัดการความเสี่ยงที่ดีจะช่วยหน่วยงานในการวางแผนและจัดการเหตุการณ์ด้านลบที่อาจเกิดขึ้นอันเป็นอุปสรรคต่อการบรรลุวัตถุประสงค์ของหน่วยงาน รวมถึงช่วยหน่วยงานในการบริหารจัดการเพื่อสร้างหรือฉวยโอกาส หรือได้รับประโยชน์จากเหตุการณ์ด้านบวกที่อาจเกิดขึ้น ส่งผลให้หน่วยงานสามารถเพิ่มศักยภาพและขีดความสามารถในการให้บริการของหน่วยงานของรัฐ เพื่อให้ประชาชนและประเทศชาติได้รับประโยชน์สูงสุดจากการบริหารจัดการความเสี่ยง

ภายใต้สภาวะการดำเนินงานของทุกองค์กรล้วนแต่มีความเสี่ยง ซึ่งเป็นสิ่งที่จะส่งผลกระทบต่อการทำงานหรือเป้าหมายขององค์กร จึงจำเป็นต้องมีการจัดการความเสี่ยงเหล่านั้นอย่างเป็นระบบ โดยการระบุความเสี่ยงว่ามีปัจจัยเสี่ยงใดบ้างที่กระทบต่อการดำเนินงานหรือเป้าหมายขององค์กร วิเคราะห์ความเสี่ยงจากโอกาสและผลกระทบที่เกิดขึ้น จัดลำดับความสำคัญของความเสี่ยงและกำหนดแนวทางในการบริหารจัดการความเสี่ยง อีกทั้งต้องคำนึงถึงความคุ้มค่าในการบริหารจัดการความเสี่ยงอย่างเหมาะสม

การบริหารจัดการความเสี่ยงเป็นเครื่องมือทางกลยุทธ์ที่สำคัญตามหลักการกำกับดูแลกิจการที่ดีที่จะช่วยให้การบริหารงานและการตัดสินใจด้านต่างๆ อาทิ การวางแผน การกำหนดกลยุทธ์ การติดตามควบคุม และประเมินผลการปฏิบัติงาน ตลอดจนการใช้ทรัพยากรต่างๆอย่างเหมาะสม มีประสิทธิภาพมากขึ้นและลดการสูญเสียและโอกาสที่ทำให้เกิดความเสียหายแก่องค์กร

ตามพระราชบัญญัติวินัยการเงินการคลังของรัฐ พ.ศ.๒๕๖๑ บัญญัติไว้ในมาตรา ๗๙ ให้หน่วยงานของรัฐจัดให้มีการตรวจสอบภายใน การควบคุมภายในและการบริหารจัดการความเสี่ยง โดยให้ถือปฏิบัติตามมาตรฐานและหลักเกณฑ์ที่กระทรวงการคลังกำหนด ประกอบกับหนังสือกระทรวงการคลัง ที่ กค ๐๔๐๙.๔/ว๒๓ ลงวันที่ ๑๙ มีนาคม ๒๕๖๒ เรื่อง หลักเกณฑ์กระทรวงการคลังว่าด้วยมาตรฐานและหลักเกณฑ์ปฏิบัติการบริหารจัดการความเสี่ยงสำหรับหน่วยงานของรัฐ พ.ศ.๒๕๖๒ ซึ่งได้กำหนดหลักเกณฑ์ปฏิบัติการบริหารจัดการความเสี่ยง เพื่อให้หน่วยงานของรัฐใช้เป็นกรอบแนวทางในการบริหารจัดการความเสี่ยง

แนวทางการบริหารจัดการความเสี่ยงสำหรับหน่วยงานของรัฐ เรื่องหลักการบริหารจัดการความเสี่ยงระดับองค์กร เป็นกรอบแนวทางที่ช่วยให้หน่วยงานของรัฐสามารถนำหลักการบริหารจัดการความเสี่ยงไปปรับใช้เพื่อวางระบบการบริหารจัดการความเสี่ยงระดับองค์กรได้อย่างเหมาะสม ทั้งนี้ การบริหารจัดการความเสี่ยงแต่ละหน่วยงานอาจมีความแตกต่างกันขึ้นอยู่กับขนาด โครงสร้าง และความสามารถในการรองรับความเสี่ยงของหน่วยงาน ในขณะที่แนวทางการบริหารจัดการความเสี่ยงย่อมต้องมีความเกี่ยวข้องกับการควบคุมภายใน เนื่องจากการควบคุมภายในถือเป็นส่วนหนึ่งของการบริหารจัดการความเสี่ยงระดับองค์กร ดังนั้น หน่วยงานอาจดำเนินการบริหารจัดการความเสี่ยงโดยเชื่อมโยงกับการควบคุมภายในและการบริหารจัดการความเสี่ยงเข้าด้วยกัน

แผนบริหารความเสี่ยง ประจำปีงบประมาณ พ.ศ. ๒๕๖๕
เทศบาลตำบลหลวงเหนือ จังหวัดลำปาง

การบริหารจัดการความเสี่ยงถือเป็นส่วนหนึ่งของการบริหารองค์การอย่างมีธรรมาภิบาล โดยปัจจัยหลักของการบริหารจัดการความเสี่ยงที่ประสบความสำเร็จเกิดจากความมุ่งมั่นของหัวหน้าหน่วยงานของรัฐและผู้กำกับดูแล ซึ่งหลักการบริหารจัดการความเสี่ยงระดับองค์กร แบ่งออกเป็น ๒ ส่วน ประกอบด้วย

๑. กรอบการบริหารจัดการความเสี่ยง เป็นพื้นฐานของการบริหารจัดการความเสี่ยงที่ดี เพื่อให้การบริหารจัดการความเสี่ยงเป็นเครื่องมือช่วยหน่วยงานในการกำหนดแผนระดับองค์กร(Strategic Plans) และการกำหนดวัตถุประสงค์เป็นไปอย่างมีประสิทธิภาพ รวมถึงการตัดสินใจของผู้บริหารอยู่บนพื้นฐานข้อมูลสารสนเทศที่สมบูรณ์ ส่งผลให้หน่วยงานของรัฐสามารถดำเนินงานบรรลุวัตถุประสงค์หลักขององค์กร และเพื่อเพิ่มศักยภาพและขีดความสามารถของหน่วยงาน

๒. กระบวนการบริหารจัดการความเสี่ยง เป็นกระบวนการที่เกิดขึ้นอย่างต่อเนื่อง (Routine Processes) ของการบริหารจัดการความเสี่ยง ซึ่งตั้งอยู่บนพื้นฐานของกรอบการบริหารจัดการความเสี่ยงของหน่วยงาน

คณะผู้บริหารท้องถิ่นของเทศบาลตำบลหลวงเหนือ ได้ตระหนักถึงความสำคัญของการบริหารจัดการความเสี่ยงภายในองค์กร ซึ่งถือเป็นส่วนสำคัญที่จะทำให้องค์กรได้ก้าวไปสู่ระบบการกำกับดูแลกิจการที่ดี ลดความเสียหายและอุปสรรคที่จะเกิดขึ้น โดยเชื่อถือว่าการบริหารจัดการความเสี่ยงที่ดีจะช่วยลดอุปสรรคหรือสิ่งที่จะทำให้การดำเนินงานไม่บรรลุวัตถุประสงค์หรือเป้าหมายที่องค์กรได้วางไว้ และเป็นการให้ความเชื่อมั่นกับประชาชนที่มีต่อองค์กร ช่วยป้องกันความเสียหายต่อทรัพยากร และการเปลี่ยนแปลงของสภาพแวดล้อมภายนอก และภายในอย่างมีประสิทธิภาพ มีระบบการบริหารจัดการความเสี่ยงและการควบคุมที่ดี นำไปสู่การบริหารจัดการที่ดีต่อไป

แผนบริหารความเสี่ยง ประจำปีงบประมาณ พ.ศ. ๒๕๖๕
เทศบาลตำบลหลวงเหนือ จังหวัดลำปาง

วัตถุประสงค์ของแผนบริหารความเสี่ยง

- ๑) เพื่อให้ผู้บริหารท้องถิ่นและเจ้าหน้าที่ผู้ปฏิบัติงาน เข้าใจหลักการและกระบวนการบริหารความเสี่ยงของเทศบาลตำบลหลวงเหนือ
- ๒) เพื่อให้เจ้าหน้าที่ผู้ปฏิบัติงานได้รับทราบวิธีการ ขั้นตอน และกระบวนการในการวางแผนการบริหารความเสี่ยง
- ๓) เพื่อให้มีการปฏิบัติตามกระบวนการบริหารความเสี่ยงอย่างเป็นระบบและต่อเนื่อง
- ๔) เพื่อใช้เป็นเครื่องมือในการบริหารความเสี่ยงของเทศบาลตำบลหลวงเหนือ
- ๕) เพื่อเป็นเครื่องมือในการสื่อสารและสร้างความเข้าใจ ตลอดจนเชื่อมโยงการบริหารความเสี่ยงกับกลยุทธ์ของเทศบาลตำบลหลวงเหนือ
- ๖) เพื่อลดโอกาสและผลกระทบของความเสี่ยงที่จะเกิดขึ้นกับองค์กร

เป้าหมายของแผนบริหารความเสี่ยง

- ๑) ผู้บริหารท้องถิ่นและเจ้าหน้าที่ผู้ปฏิบัติงาน มีความรู้ มีความเข้าใจในการบริหารเสี่ยง เพื่อนำไปใช้เป็นแนวทางในการดำเนินงานให้บรรลุตามวัตถุประสงค์และเป้าหมายที่ได้กำหนดไว้
- ๒) ผู้บริหารท้องถิ่นและเจ้าหน้าที่ผู้ปฏิบัติงาน สามารถระบุความเสี่ยง วิเคราะห์ความเสี่ยง ประเมินความเสี่ยง และจัดการความเสี่ยงให้อยู่ในระดับที่ยอมรับได้หรือปราศจากความเสี่ยง
- ๓) เจ้าหน้าที่ผู้ปฏิบัติงานสามารถนำแผนบริหารความเสี่ยงไปใช้ได้จริงในการปฏิบัติงานที่รับผิดชอบ เพื่อลดโอกาสและผลกระทบจากความเสี่ยงที่จะเกิดขึ้น
- ๔) เพื่อพัฒนาความสามารถของเจ้าหน้าที่ผู้ปฏิบัติงาน และเป็นกระบวนการดำเนินงานที่โปร่งใสภายในองค์กรอย่างต่อเนื่อง
- ๕) ความรับผิดชอบต่อความเสี่ยงและการบริหารความเสี่ยงถูกกำหนดขึ้นอย่างเหมาะสมและยอมรับได้ทั่วถึงองค์กร
- ๖) การบริหารความเสี่ยงได้รับการปลูกฝังให้เป็นวัฒนธรรมขององค์กร มีการนำไปปฏิบัติอย่างต่อเนื่อง และทั่วทั้งองค์กร

แผนบริหารความเสี่ยง ประจำปีงบประมาณ พ.ศ. ๒๕๖๕
เทศบาลตำบลหลวงเหนือ จังหวัดลำปาง

ประโยชน์ของแผนบริหารความเสี่ยง

การดำเนินการบริหารความเสี่ยงจะช่วยให้ผู้บริหารท้องถิ่นมีข้อมูลที่ใช้ในการตัดสินใจในการบริหารงานได้อย่างดียิ่งขึ้น และทำให้องค์กรสามารถจัดการกับปัญหาและอุปสรรคที่จะส่งผลให้เกิดความเสียหายและไม่บรรลุวัตถุประสงค์ที่วางไว้ อีกทั้งยังเป็นแนวทางปฏิบัติงานให้กับเจ้าหน้าที่ผู้ปฏิบัติ ได้ปฏิบัติงานอย่างถูกต้อง และบรรลุตามเป้าหมายของการปฏิบัติงาน

ประโยชน์ที่คาดหวังว่าจะได้รับการดำเนินการบริหารความเสี่ยง มีดังนี้

- ๑.) เป็นส่วนหนึ่งของหลักการบริหารกิจการบ้านเมืองที่ดี แผนบริหารความเสี่ยงจะช่วยให้คณะทำงานบริหารความเสี่ยงและผู้บริหารทุกระดับตระหนักถึงความเสี่ยงหลักที่สำคัญ และสามารถทำหน้าที่ในการกำกับดูแลองค์กรได้อย่างมีประสิทธิภาพและประสิทธิผลมากยิ่งขึ้น
- ๒.) สร้างฐานข้อมูลที่มีประโยชน์ต่อการบริหารและการปฏิบัติงานในองค์กร การบริหารความเสี่ยงจะเป็นแหล่งข้อมูลสำหรับผู้บริหารในการตัดสินใจด้านต่างๆ ซึ่งรวมถึงการบริหารความเสี่ยง ซึ่งตั้งอยู่บนสมมติฐานในการตอบสนองต่อเป้าหมายและภารกิจหลักขององค์กร รวมถึงระดับความเสี่ยงที่ยอมรับได้
- ๓.) ช่วยสะท้อนให้เห็นภาพรวมของความเสี่ยงต่างๆ ที่สำคัญได้ทั้งหมด การบริหารความเสี่ยง จะทำให้บุคลากรภายในองค์กรมีความเข้าใจถึงเป้าหมายและภารกิจขององค์กร และตระหนักถึงความสำคัญที่ส่งผลกระทบต่อองค์กรได้อย่างครบถ้วน ซึ่งครอบคลุมความเสี่ยงตามธรรมาภิบาลด้วย
- ๔.) เป็นเครื่องมือที่สำคัญในการบริหารงาน การบริหารความเสี่ยงเป็นเครื่องมือที่ช่วยให้ผู้บริหารสามารถมั่นใจได้ว่าความเสี่ยงได้รับการจัดการอย่างเหมาะสมและทันเวลา รวมทั้งเป็นเครื่องมือที่สำคัญของผู้บริหารในการบริหารงานและการตัดสินใจในด้านต่างๆ เช่น การวางแผนการกำหนดกลยุทธ์ วัตถุประสงค์ขององค์กร และระดับความเสี่ยงอย่างชัดเจน
- ๕.) ช่วยให้การพัฒนาองค์กรเป็นไปในทิศทางเดียวกัน การบริหารความเสี่ยงทำให้รูปแบบการตัดสินใจในระดับการปฏิบัติงานขององค์กรมีการพัฒนาไปในทิศทางเดียวกัน เช่น การตัดสินใจโดยที่ผู้บริหารมีความเข้าใจในกลยุทธ์ วัตถุประสงค์ขององค์กร และระดับความเสี่ยงอย่างชัดเจน
- ๖.) ช่วยให้การพัฒนาการบริหารและจัดสรรทรัพยากรเป็นไปอย่างมีประสิทธิภาพและประสิทธิผล การจัดสรรทรัพยากรเป็นไปอย่างเหมาะสม โดยพิจารณาถึงระดับความเสี่ยงในแต่ละกิจกรรมและการเลือกใช้มาตรการในการบริหารความเสี่ยง เช่น การใช้ทรัพยากรสำหรับกิจกรรมที่มีความเสี่ยงต่ำและกิจกรรมที่มีความเสี่ยงสูงย่อมแตกต่างกัน หรือการเลือกใช้มาตรการแต่ละประเภทย่อมใช้ทรัพยากรแตกต่างกัน เป็นต้น

แผนบริหารความเสี่ยง ประจำปีงบประมาณ พ.ศ. ๒๕๖๕
เทศบาลตำบลหลวงเหนือ จังหวัดลำปาง

นิยามความเสี่ยงและการบริหารความเสี่ยง

ความเสี่ยง(Risk) คือ เหตุการณ์หรือโอกาสที่จะก่อให้เกิดความผิดพลาด ความเสียหาย การรั่วไหล ความสูญเสียเปล่า หรือเกิดเหตุการณ์ที่ไม่พึงประสงค์ภายใต้สถานการณ์ที่ไม่แน่นอน และมีผลกระทบหรือทำให้เกิดความเสียหาย (ทั้งที่เป็นตัวเงินและไม่เป็นตัวเงิน) ก่อให้เกิดความล้มเหลวในการดำเนินงาน ทำให้ไม่ประสบความสำเร็จตามวัตถุประสงค์และเป้าหมายที่ได้วางไว้ ทั้งในด้านยุทธศาสตร์ ด้านการปฏิบัติงาน รวมถึงทางการเงินและด้านการบริหารด้วย

การบริหารความเสี่ยง(Risk Managerment) คือ กระบวนการดำเนินงานขององค์กรที่เป็นระบบ และต่อเนื่อง ในการบริหารปัจจัยและควบคุมกิจกรรม รวมทั้งกระบวนการดำเนินงานต่างๆ ในการวิเคราะห์การประเมิน การจัดการ การติดตามประเมินผล และการสื่อสารความเสี่ยงที่เกี่ยวข้องกับกิจกรรม หน่วยงานหรือกระบวนการดำเนินงานขององค์กร เพื่อช่วยให้องค์กรลดมูลเหตุของแต่ละโอกาสที่จะเกิดความเสียหายให้ระดับของความเสียหายและขนาดของความเสียหายที่จะเกิดขึ้นในอนาคต อยู่ในระดับที่องค์กรยอมรับได้ประเมินได้ ควบคุมได้ และตรวจสอบได้อย่างมีระบบ โดยคำนึงถึงการบรรลุวัตถุประสงค์หรือเป้าหมายขององค์กรเป็นสำคัญ

ระบบบริหารความเสี่ยง(Risk Managerment System) คือ ระบบการบริหารปัจจัย และควบคุมกิจกรรม รวมทั้งกระบวนการดำเนินงานต่างๆ เพื่อลดมูลเหตุของแต่ละโอกาสที่องค์กรจะเกิดความเสียหาย ให้ระดับของความเสี่ยงและผลกระทบที่จะเกิดขึ้นในอนาคต อยู่ในระดับที่องค์กรยอมรับได้ ประเมินได้ ควบคุมได้ และตรวจสอบได้อย่างมีระบบ โดยคำนึงถึงการบรรลุเป้าหมาย ทั้งในด้านกลยุทธ์ การปฏิบัติตามกฎระเบียบการเงิน และชื่อเสียงขององค์กรเป็นสำคัญ โดยได้รับการสนับสนุนและการมีส่วนร่วมในการบริหารความเสี่ยงจากหน่วยงานทุกระดับทั่วทั้งองค์กร

ปัจจัยเสี่ยง (Risk Factor) คือ ต้นเหตุ หรือสาเหตุที่มาขอความเสี่ยง ที่จะทำให้การดำเนินงานไม่บรรลุวัตถุประสงค์ที่วางไว้ โดยต้องระบุได้ว่าเหตุการณ์นั้นๆ จะเกิดขึ้นที่ไหน เมื่อใด หรืออย่างไร ทั้งนี้สาเหตุของความเสียหายที่ระบุควรเป็นสาเหตุที่แท้จริง เพื่อเป็นข้อมูลสำหรับการวิเคราะห์และกำหนดมาตรการในการลดความเสี่ยงได้อย่างถูกต้อง

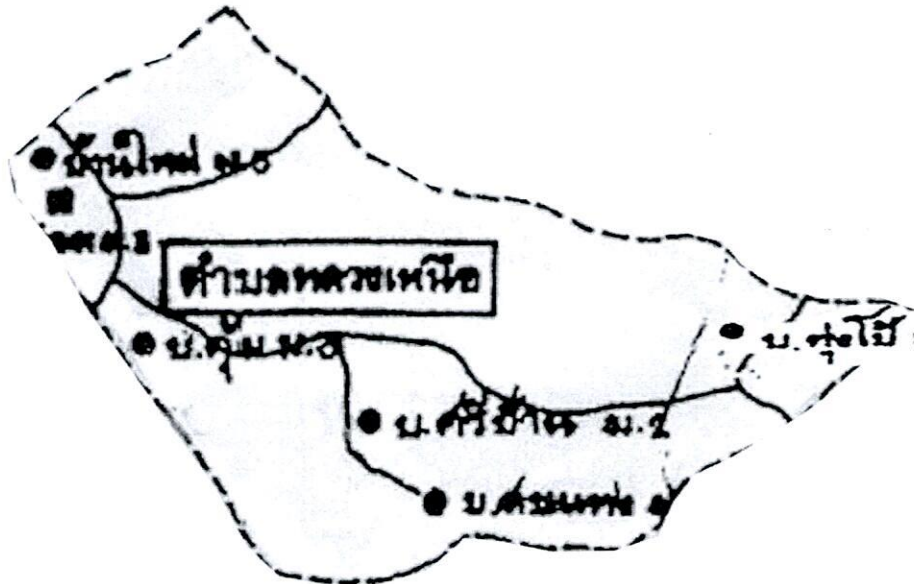
แผนบริหารความเสี่ยง ประจำปีงบประมาณ พ.ศ. ๒๕๖๕
เทศบาลตำบลหลวงเหนือ จังหวัดลำปาง
บทที่ ๒

ข้อมูลพื้นฐานเทศบาลตำบลหลวงเหนือ

ส่วนที่ 1 สภาพทั่วไปและข้อมูลพื้นฐาน

1.1 ที่ตั้งของหมู่บ้านหรือชุมชนหรือตำบล (แผนที่ประกอบ)

- 1) จัดตั้งเป็นเทศบาลตำบล ตามประกาศลงวันที่ 25 พฤษภาคม พ.ศ. 2542
 - 2) ที่ตั้งหมู่ที่ 194 หมู่ที่ 4 ถนนสุขประชาสรร ตำบลหลวงเหนือ อำเภองาว จังหวัดลำปาง
- | | | |
|-------------|-----------|-----------------------------|
| ทิศเหนือ | ติดต่อกับ | จังหวัดพะเยา และตำบลนาแก |
| ทิศใต้ | ติดต่อกับ | ตำบลหลวงเหนือและตำบลหลวงใต้ |
| ทิศตะวันออก | ติดต่อกับ | จังหวัดแพร่ และตำบลบ้านแหง |
| ทิศตะวันตก | ติดต่อกับ | ตำบลนาแก และตำบลหลวงใต้ |



ภูมิศาสตร์ตำบลหลวงเหนือ ตั้งอยู่ใจกลางของอำเภองาว พิจารณาตามแผนที่อำเภองาว ประกอบด้วยพื้นที่ประมาณ 22,527 ไร่ คิดเป็นร้อยละ 10.97 ของพื้นที่ทั้งหมดของอำเภองาว

1.2 ลักษณะภูมิประเทศ

ลักษณะพื้นที่ประกอบด้วยที่ราบ ที่ราบลุ่ม ที่ดอน และภูเขาสลับซับซ้อน ทิศเหนือและทิศตะวันออก เป็นป่าสงวนแห่งชาติ คือ ป่าสงวนแห่งชาติแม่เงาฝั่งซ้าย แหล่งน้ำธรรมชาติคือห้วยส้ม ห้วยแม่อน ห้วยร่องอ้อ แม่เมือง แม่แหง แม่เงา

1.3 ลักษณะภูมิอากาศ

มี 3 ฤดู คือ ฤดูร้อน ฤดูฝน ฤดูหนาว

แผนบริหารความเสี่ยง ประจำปีงบประมาณ พ.ศ. ๒๕๖๕
เทศบาลตำบลหลวงเหนือ จังหวัดลำปาง

1.4 ลักษณะของดิน

ลักษณะชุดดิน ชุดดินที่ปกคลุมพื้นที่ตำบลหลวงเหนือ อำเภองาว จากผลการสำรวจดินของสถานีพัฒนาที่ดินจังหวัดลำปาง เมื่อปี พ.ศ.2537 รวมชุดดินต่างๆ ในตำบลหลวงเหนือ สามารถรวบรวมเป็นกลุ่มชุดดินที่มีศักยภาพใกล้เคียงกันมากที่สุดเป็น 3 กลุ่ม คือ

กลุ่มดินนา ประกอบด้วยดินชุดแม่สายเป็นส่วนมาก มีชุดห้างฉัตรและกำแพงแสน เป็นส่วนน้อย ส่วนใหญ่พบในที่ราบต่ำน้ำท่วมถึง มีประมาณ 22.5%

กลุ่มดินดอน หรือที่ดินไร่ เนื้อดินร่วนปนทราย ดินชั้นล่างเป็นดินลูกรังประมาณ 34.5%

กลุ่มดินคละ เป็นดินผสมของดินหลายชนิด ปะปนกันดินชั้นล่างเป็นลูกรังชั้นดินเป็นก้อนดินโผล่ใช้ปลูกพืชไร่ได้บางจุด มีพื้นที่ประมาณ 43%

ดินทั้งสามกลุ่มที่กล่าวนี้จะต้องทำการปรับปรุงดินและเพิ่มอินทรีย์วัตถุตลอดจนธาตุอาหารพืช เช่น ไโรโตเจน โปแตสเซียม ฟอสฟอรัส และอื่นๆ อย่างเหมาะสมกับการปลูกพืชไร่แต่ละชนิด จึงจะให้ประมาณการผลิตพืชทั้งปริมาณและคุณภาพดีได้ ควรคำนึงถึงหลักการปรับปรุงบำรุงดินเป็นสำคัญ

2. ด้านการเมือง/การปกครอง

2.1 เขตการปกครอง แบ่งเป็น 6 หมู่บ้าน

- | | |
|------------------------|--|
| 1) หมู่ที่ 1 บ้านสบแหง | 2) หมู่ที่ 2 บ้านศรีบ้าน |
| 3) หมู่ที่ 3 บ้านคุ้ม | 4) หมู่ที่ 4 บ้านจำบอน ดอนไชย หนองเต่า |
| 5) หมู่ที่ 5 บ้านใหม่ | 6) หมู่ที่ 6 บ้านทุ่งโป้ |

2.2 การเลือกตั้ง

หมู่ที่	หมู่บ้าน	ชาย (คน)	หญิง (คน)	รวม (คน)	ร้อยละ
1	บ้านสบแหง	198	208	406	11.39
2	บ้านศรีบ้าน	227	268	495	13.88
3	บ้านคุ้ม	262	369	631	17.69
4	บ้านดอนไชย	533	648	1,181	33.12
5	บ้านใหม่	284	312	596	16.71
6	บ้านทุ่งโป้	148	109	257	7.21
	รวม	1,652	1,914	3,566	100

แผนบริหารความเสี่ยง ประจำปีงบประมาณ พ.ศ. ๒๕๖๕
เทศบาลตำบลหลวงเหนือ จังหวัดลำปาง

- ข้อมูลประชากร ปีงบประมาณ 2565 (ข้อมูล ณ เดือนเมษายน 2565)

หมู่ที่	หมู่บ้าน	ครัวเรือน	ชาย(คน)	หญิง(คน)	รวม(คน)	ร้อยละ
1	บ้านสบแหง	168	232	237	469	11.41
2	บ้านศรีบ้าน	210	260	292	552	13.42
3	บ้านคุ้ม	392	300	407	707	17.19
4	บ้านดอนไชย	864	610	735	1,345	32.71
5	บ้านใหม่	543	353	355	708	17.22
6	บ้านทุ่งโป้	172	182	149	331	8.05
	รวม	2,349	1,946	2,175	4,112	100

3. สภาพทางสังคม

3.1 การศึกษา

- โรงเรียนประถมศึกษา จำนวน 3 แห่ง
- โรงเรียนมัธยมศึกษา จำนวน 2 แห่ง
- การศึกษานอกโรงเรียน จำนวน 1 แห่ง

1. หลักสูตรสายสามัญ 3 วิธีเรียน ได้แก่

1.1 วิธีเรียนทางไกล

1.2 วิธีเรียนด้วยตัวเอง

1.3 วิธีเรียนในชั้นเรียน

2. หลักสูตรประถมศึกษาเพื่อชุมชนในเขตภูเขา

3.2 สาธารณสุข

- 1. โรงพยาบาลในเขตพื้นที่ สังกัดกระทรวงสาธารณสุข จำนวน 1 แห่ง
- 2. ศูนย์บริการสาธารณสุข จำนวน 3 แห่ง
- 3. คลินิกเอกชน จำนวน 3 แห่ง
- 4. ร้านขายยา ประเภท ก จำนวน 5 แห่ง

3.3 อาชญากรรม

-

3.4 ยาเสพติด

-

แผนบริหารความเสี่ยง ประจำปีงบประมาณ พ.ศ. ๒๕๖๕
เทศบาลตำบลหลวงเหนือ จังหวัดลำปาง

3.5 การสังคมสงเคราะห์

เบี้ยยังชีพผู้สูงอายุ	จำนวน	870 ราย
เบี้ยยังชีพผู้พิการ	จำนวน	211 ราย
เบี้ยยังชีพผู้ป่วยเอดส์	จำนวน	9 ราย

4. ระบบบริการพื้นฐาน

4.1 การคมนาคมขนส่ง(ทางบก ,ทางน้ำ,ทางราง ฯลฯ)

อำเภอสามารถติดต่อจังหวัดและอำเภอใกล้เคียงได้โดยทางรถยนต์ได้สะดวก ได้แก่ ทางหลวงแผ่นดินหมายเลขที่ 1 ไปทางทิศเหนือไปสู่ จังหวัดพะเยา ,เชียงราย,ไปทางทิศใต้ ไปสู่จังหวัดลำปางนอกเหนือจากนี้มีถนนภายในเขตเทศบาลอีกหลายสาย สายหลักๆ ได้แก่

1. ถนนพหลโยธิน
2. ถนนวังซ้าย
3. ถนนสุขประชาสรร
4. ถนนกานูรังษี

4.2 การไฟฟ้า

ประชาชนมีไฟฟ้าแสงสว่างทุกครัวเรือน

4.3 การประปา

ประชาชนมีน้ำประปาใช้ทุกครัวเรือน

5. ระบบเศรษฐกิจ

5.1 การเกษตร

จำแนกเนื้อที่ทำการเกษตรประมาณ	3,736 ไร่	จำแนก ได้ดังนี้
- การทำนาประมาณ	2,138 ไร่	
- พืชไร่ประมาณ	307 ไร่	
- ไม้ผลไม้ยืนต้นประมาณ	1,291 ไร่	

แผนบริหารความเสี่ยง ประจำปีงบประมาณ พ.ศ. ๒๕๖๕
เทศบาลตำบลหลวงเหนือ จังหวัดลำปาง

2.กรอบยุทธศาสตร์การพัฒนาเทศบาลตำบลหลวงเหนือ

วิสัยทัศน์ “เทศบาลตำบลหลวงเหนือ เป็นองค์กรเพื่อประโยชน์สุขของประชาชน”

2.1 พันธกิจการพัฒนาเทศบาลตำบลหลวงเหนือ

1. ช่วยเหลือประชาชน คือ พัฒนาความเป็นอยู่และพัฒนาคุณภาพชีวิตของประชาชนในเขตเทศบาลให้ดีขึ้น สนับสนุนให้เศรษฐกิจชุมชนให้เข้มแข็งและยั่งยืน จัดหาแหล่งน้ำเพื่อการอุปโภค บริโภค และการเกษตรให้เพียงพอ ตลอดจนจัดให้มีและส่งเสริมกลุ่มเกษตรกรในชุมชน

2. ขจัดมลภาวะ คือ สร้างจิตสำนึกการจัดการมลภาวะและสิ่งแวดล้อมในให้แก่ประชาชน และส่งเสริมสนับสนุนให้ประชาชนมีจิตสำนึกในการอนุรักษ์ทรัพยากรธรรมชาติและจัดการควบคุมมลภาวะ รักษาความสะอาดของถนน ทางน้ำ ทางเดิน และที่สาธารณะรวมทั้งกำจัดขยะมูลฝอยและสิ่งปฏิกูล

3. บูรณะพัฒนาสิ่งก่อสร้าง คือ การก่อสร้างและปรับปรุงสาธารณูปโภคและสาธารณูปการให้มีมาตรฐาน

4. นำทางวัฒนธรรม คือ ส่งเสริมการอนุรักษ์ ศิลปวัฒนธรรมและประเพณีท้องถิ่น

5. ชี้นำการศึกษา คือ การส่งเสริมและสนับสนุนประชาชนด้านเศรษฐกิจ สังคม การศึกษา เพื่อให้สอดคล้องกับนโยบายการพัฒนาประเทศภาครัฐ

6. ส่งเสริมภูมิปัญญาท้องถิ่น คือการพัฒนาโดยการส่งเสริมการศึกษา ศาสนา และวัฒนธรรม บำรุงรักษา ศิลปะ จารีตประเพณี ภูมิปัญญาท้องถิ่น และวัฒนธรรมอันดีของท้องถิ่น

7. สมกับเป็นแผ่นดินน่าอยู่ คือ การพัฒนาโดยการส่งเสริมคุณภาพชีวิตของประชาชนในชุมชนให้มีความปลอดภัยในชีวิต และทรัพย์สิน ปราศจากสิ่งเสพติดในชุมชน และส่งเสริมให้ชุมชนมีส่วนร่วมในการปกครองและดูแลท้องถิ่นของตน

2.2 จุดมุ่งหมายเพื่อการพัฒนาที่ยั่งยืน

1. ปรับปรุงสิ่งแวดล้อมของชุมชน หมู่บ้าน และสำนักงานเทศบาล ให้สะอาดน่าอยู่

2. ส่งเสริมพัฒนาสตรี เด็ก เยาวชน ผู้สูงอายุ และผู้พิการ ในทุกๆ ด้าน

3. ยกระดับคุณภาพชีวิตของประชาชนในชุมชนให้มีความกินดีอยู่ดี มีความปลอดภัยในชีวิตและทรัพย์สิน ปราศจากยาเสพติดในชุมชน

4. ส่งเสริมการประกอบอาชีพของราษฎร และจัดหาแหล่งน้ำสำหรับชุมชนให้เพียงพอ

5. สนับสนุนการศึกษาระดับชุมชน บำรุงศาสนา รักษาศิลปะ จารีตประเพณี ภูมิปัญญาท้องถิ่น และวัฒนธรรมอันดีของท้องถิ่น

6. ให้ประชาชนมีสุขภาพกายใจที่ดีปราศจากโรค

แผนบริหารความเสี่ยง ประจำปีงบประมาณ พ.ศ. ๒๕๖๕
เทศบาลตำบลหลวงเหนือ จังหวัดลำปาง

ยุทธศาสตร์การพัฒนา

1. การพัฒนาโครงสร้างพื้นฐาน

- แนวทางที่ 1 การก่อสร้าง ปรับปรุง บำรุงรักษาถนน สะพาน และการบำรุงรักษาสายทางอื่น
- แนวทางที่ 2 การพัฒนาด้านสาธารณูปโภค/สาธารณูปการ และแหล่งน้ำเพื่อการเกษตร
- แนวทางที่ 3 การไฟฟ้าสาธารณะ
- แนวทางที่ 4 การวางผังเมือง

2. ยุทธศาสตร์การอนุรักษ์ทรัพยากรธรรมชาติและสิ่งแวดล้อม

- แนวทางที่ 1 การสร้างจิตสำนึกและความตระหนักในการจัดการทรัพยากรธรรมชาติและสิ่งแวดล้อม
- แนวทางที่ 2 การอนุรักษ์ การฟื้นฟู การเฝ้าระวัง และการป้องกันรักษาทรัพยากรธรรมชาติและสิ่งแวดล้อม

3. ยุทธศาสตร์การพัฒนาสังคม/ชุมชน และการรักษาความสงบเรียบร้อย

- แนวทางที่ 1 การพัฒนาคุณภาพชีวิตเด็ก สตรี คนชรา ผู้พิการ และผู้ด้อยโอกาส
- แนวทางที่ 2 การศึกษา
- แนวทางที่ 3 การส่งเสริมศิลปวัฒนธรรม ประเพณี และภูมิปัญญาท้องถิ่น
- แนวทางที่ 4 การป้องกันรักษาและส่งเสริมสุขภาพอนามัยของประชาชน
- แนวทางที่ 5 การส่งเสริมความเข้มแข็งของชุมชน

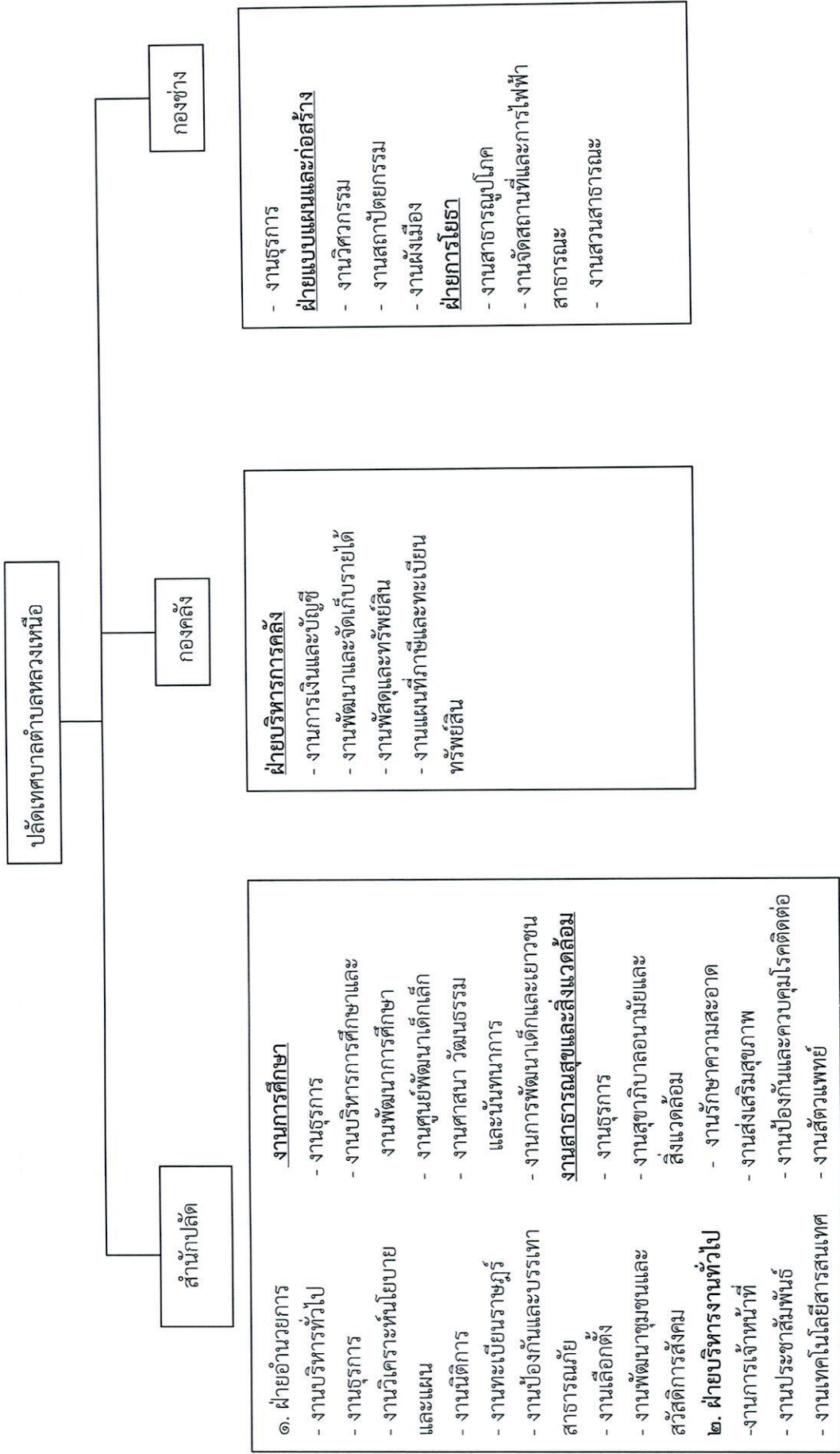
4. ยุทธศาสตร์การพัฒนาเศรษฐกิจ

- แนวทางที่ 1 การส่งเสริมอาชีพและเพิ่มรายได้ให้แก่ประชาชน
- แนวทางที่ 2 การส่งเสริมการตลาดและการใช้สินค้าท้องถิ่น
- แนวทางที่ 3 การส่งเสริมการท่องเที่ยว

5. ยุทธศาสตร์การบริหารและพัฒนาองค์กร

- แนวทางที่ 1 การพัฒนาบุคลากร
- แนวทางที่ 2 การปรับปรุง การพัฒนาเครื่องใช้ และสถานที่ปฏิบัติงาน

แผนบริหารความเสี่ยง ประจำปีงบประมาณ พ.ศ. ๒๕๖๕
เทศบาลตำบลหลวงเหนือ จังหวัดลำปาง



แผนบริหารความเสี่ยง ประจำปีงบประมาณ พ.ศ. ๒๕๖๕
เทศบาลตำบลหลวงเหนือ จังหวัดลำปาง

อำนาจหน้าที่ของสำนัก/กอง/หน่วยงาน

สำนัก/กอง/หน่วย	หน้าที่ความรับผิดชอบ
๑. สำนักปลัดเทศบาล	<p>มีหน้าที่ความรับผิดชอบเกี่ยวกับราชการทั่วไปของเทศบาล และราชการที่มีได้กำหนดให้เป็นหน้าที่ของกองหรือส่วนราชการใดในเทศบาลโดยเฉพาะ รวมทั้งกำกับและเร่งรัดการปฏิบัติราชการของส่วนราชการในเทศบาลให้เป็นไปตามนโยบาย แนวทาง และแผนการปฏิบัติราชการของเทศบาล โดยมีการแบ่งส่วนราชการภายในสำนักปลัดเทศบาล ออกเป็น ๒ ฝ่าย ๘ งาน ดังนี้</p> <p>๑.) ฝ่ายอำนวยการ ประกอบด้วย</p> <ul style="list-style-type: none">- งานบริหารทั่วไป- งานธุรการ- งานวิเคราะห์นโยบายและแผน- งานนิติการ- งานทะเบียนราษฎร- งานพัฒนาชุมชนและสวัสดิการสังคม- งานเลือกตั้ง- งานการเจ้าหน้าที่- งานประชาสัมพันธ์- งานเทคโนโลยีสารสนเทศ <p>๒.) ฝ่ายป้องกันและรักษาความสงบ ประกอบด้วย</p> <ul style="list-style-type: none">- งานป้องกันและบรรเทาสาธารณภัย <p>๓.) งานการศึกษา</p> <ul style="list-style-type: none">- งานธุรการ- งานบริหารการศึกษาและงานพัฒนาการศึกษา- งานศูนย์พัฒนาเด็กเล็ก- งานศาสนา วัฒนธรรม และนันทนาการ- งานการพัฒนาเด็กและเยาวชน <p>๔.) งานสาธารณสุขและสิ่งแวดล้อม</p> <ul style="list-style-type: none">- งานธุรการ- งานสุขาภิบาลอนามัยและสิ่งแวดล้อม- งานรักษาความสะอาด- งานส่งเสริมสุขภาพ- งานป้องกันและควบคุมโรคติดต่อ- งานสัตว์แพทย์

แผนบริหารความเสี่ยง ประจำปีงบประมาณ พ.ศ. ๒๕๖๕
เทศบาลตำบลหลวงเหนือ จังหวัดลำปาง

สำนัก/กอง/หน่วย	หน้าที่ความรับผิดชอบ
๒. กองคลัง	<p>มีหน้าที่ความรับผิดชอบเกี่ยวกับงานการจ่าย การนำส่งเงิน การเก็บรักษาเงินและเอกสารทางการเงิน การตรวจสอบใบสำคัญ งานเกี่ยวกับเงินเดือน ค่าจ้าง ค่าตอบแทน เงินบำเหน็จบำนาญ เงินอื่นๆ งานเกี่ยวกับการจัดทำงบประมาณ ฐานะการเงิน การจัดสรรเงินต่างๆ การจัดทำบัญชีทุกประเภท ทะเบียนคุมเงินรายได้และรายจ่ายต่างๆ การควบคุมการเบิกจ่าย งานทำงบทดลองประจำปี งานเกี่ยวกับการพัสดุของเทศบาลตำบลหลวงเหนือและงานอื่นๆ ที่เกี่ยวข้องที่ได้รับมอบหมาย โดยมีการแบ่งส่วนราชการภายในกองคลัง ออกเป็น ๑ ฝ่าย ๔ งาน</p> <p>๑.) ฝ่ายบริหารงานคลัง ประกอบด้วย</p> <ul style="list-style-type: none">- งานการเงินและบัญชี- งานพัสดุและทรัพย์สิน- งานพัฒนารายได้- งานแผนที่ภาษีและทะเบียนทรัพย์สิน
๓. กองช่าง	<p>มีหน้าที่ความรับผิดชอบเกี่ยวกับการสำรวจ ออกแบบ การจัดทำข้อมูลทางด้านวิศวกรรม การจัดเก็บและทดสอบคุณภาพวัสดุ งานออกแบบและเขียนแบบ การตรวจสอบการก่อสร้าง งานการควบคุมอาคารตามระเบียบกฎหมาย งานแผนการปฏิบัติงานก่อสร้างและซ่อมบำรุง งานเกี่ยวกับแผนงาน ควบคุม เก็บรักษา การเบิกจ่ายวัสดุอุปกรณ์อะไหล่ น้ำมันเชื้อเพลิง และอื่นๆที่เกี่ยวข้องที่ได้รับมอบหมาย โดยมีการแบ่งส่วนราชการภายในกองช่างออกเป็น ๑ ฝ่าย ๔ งานดังนี้</p> <p>๑) ฝ่ายการโยธา</p> <ul style="list-style-type: none">- งานสาธารณูปโภค- งานสวนสาธารณะ- งานวิศวกรรม

แผนบริหารความเสี่ยง ประจำปีงบประมาณ พ.ศ. ๒๕๖๕
เทศบาลตำบลหลวงเหนือ จังหวัดลำปาง
บทที่ ๓
แนวทางการบริหารความเสี่ยง

แนวทางดำเนินงานและกลไกการบริหารความเสี่ยง

๑. แนวทางดำเนินงานในการบริหารความเสี่ยง ของเทศบาลตำบลหลวงเหนือ แบ่งเป็น ๒ ระยะ ดังนี้
ระยะที่ ๑ การเริ่มต้นและพัฒนา

- ๑) กำหนดนโยบายหรือแนวทางในการบริหารความเสี่ยงของเทศบาลตำบลหลวงเหนือ
- ๒) ระบุปัจจัยเสี่ยง ประเมินโอกาส และผลกระทบจากปัจจัยเสี่ยง
- ๓) วิเคราะห์และจัดลำดับความสำคัญของปัจจัยเสี่ยงจากการดำเนินงาน
- ๔) จัดทำแผนบริหารความเสี่ยงของปัจจัยเสี่ยงที่อยู่ในระดับสูง(High) และสูงมาก (Extreme) รวมทั้งปัจจัยเสี่ยงที่อยู่ในระดับปานกลาง(Medium) ที่มีนัยสำคัญ
- ๕) สื่อสารทำความเข้าใจเกี่ยวกับแผนบริหารความเสี่ยงให้เจ้าหน้าที่ผู้ปฏิบัติงาน ของเทศบาลตำบลหลวงเหนือรับทราบและสามารถนำไปปฏิบัติได้
- ๖) รายงานความก้าวหน้าของการดำเนินงานตามแผนบริหารความเสี่ยง
- ๗) รายงานสรุปการประเมินผลความสำเร็จของการดำเนินการตามแผนบริหารความเสี่ยง

ระยะที่ ๒ การพัฒนาสู่ความยั่งยืน

- ๑) ทบทวนแผนบริหารความเสี่ยงในปีที่ผ่านมา
- ๒) พัฒนากระบวนการบริหารความเสี่ยงสำหรับความเสี่ยงแต่ละประเภท
- ๓) ผลักดันให้มีการบริหารความเสี่ยงทั่วทั้งองค์กร
- ๔) พัฒนาขีดความสามารถบุคลากรในการดำเนินงานตามกระบวนการบริหารความเสี่ยง

๒. กลไกการบริหารความเสี่ยง ประกอบด้วย

๒.๑) ประธานกรรมการบริหารจัดการความเสี่ยง มีหน้าที่ดังนี้

- ๒.๑.๑) แต่งตั้งคณะทำงานบริหารจัดการความเสี่ยง
- ๒.๑.๒) ส่งเสริมให้มีการบริหารจัดการความเสี่ยงอย่างมีประสิทธิภาพและเหมาะสม
- ๒.๑.๓) พิจารณาให้ความเห็นชอบหรืออนุมัติแผนการบริหารจัดการความเสี่ยงเพื่อนำปฏิบัติต่อไป

๒.๒) คณะกรรมการบริหารจัดการความเสี่ยง มีหน้าที่ดำเนินการให้มีระบบการบริหารความเสี่ยง คือ

- ๒.๒.๑) จัดทำแผนบริหารความเสี่ยง
- ๒.๒.๒) รายงานและประเมินผลการดำเนินงานตามแผนการบริหารความเสี่ยง
- ๒.๒.๓) ทบทวนแผนการบริหารความเสี่ยงเพื่อปรับปรุงการดำเนินงานต่อไปในอนาคต

แผนบริหารความเสี่ยง ประจำปีงบประมาณ พ.ศ. ๒๕๖๕

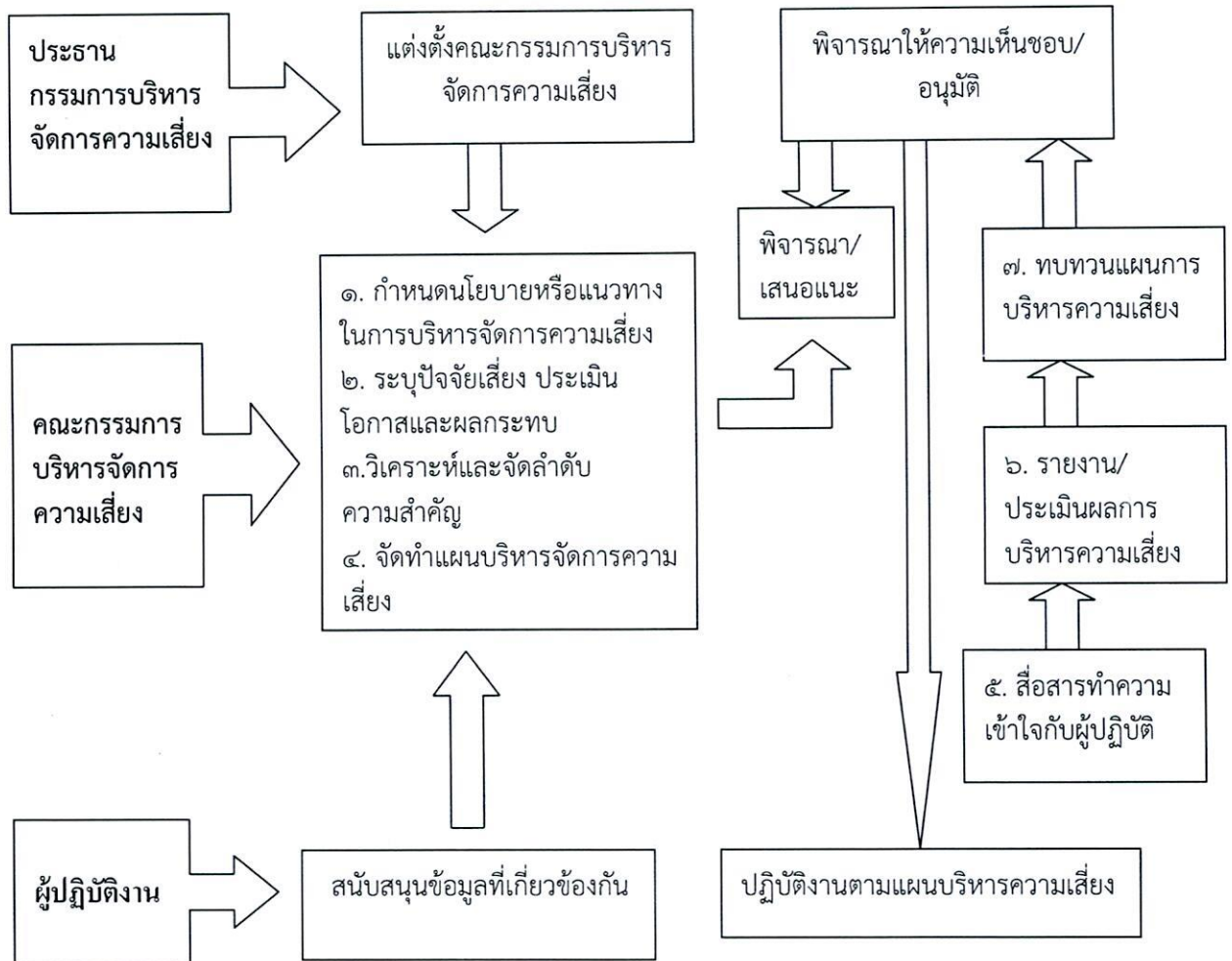
เทศบาลตำบลหลวงเหนือ จังหวัดลำปาง

๒.๓) เจ้าหน้าที่ผู้ปฏิบัติงาน รวมทั้งลูกจ้างเทศบาลตำบลหลวงเหนือ มีหน้าที่ ดังนี้

๒.๓.๑) สนับสนุนข้อมูลที่เกี่ยวข้องให้กับคณะกรรมการบริหารจัดการความเสี่ยง

๒.๓.๒) ให้ความร่วมมือในการปฏิบัติงานตามแผนบริหารจัดการความเสี่ยง

กลไกการบริหารความเสี่ยง



แผนบริหารความเสี่ยง ประจำปีงบประมาณ พ.ศ. ๒๕๖๕
เทศบาลตำบลหลวงเหนือ จังหวัดลำปาง

๓) หน่วยตรวจสอบภายใน

(๓.๑) สอบทานกระบวนการบริหารความเสี่ยงของเทศบาลตำบลหลวงเหนือ

(๓.๒) นำเสนอผลการบริหารความเสี่ยงให้คณะกรรมการบริหารความเสี่ยงรับทราบและให้ข้อเสนอแนะ

๔) คณะทำงานบริหารความเสี่ยง

(๔.๑) จัดให้มีระบบและกระบวนการบริหารความเสี่ยงที่เป็นระบบมาตรฐานเดียวกันทั้งองค์กร

(๔.๒) ดำเนินการตามกระบวนการบริหารความเสี่ยง และการปฏิบัติตามมาตรการลดและควบคุมความเสี่ยง

(๔.๓) รายงานและติดตามผลการดำเนินงานตามแผนการบริหารความเสี่ยงที่สำคัญ เสนอต่อคณะ

กรรมการบริหารความเสี่ยงเพื่อพิจารณา

๓.๓ คณะทำงานบริหารความเสี่ยง

เทศบาลตำบลตากฟ้า ได้มีการแต่งตั้งคณะทำงานบริหารความเสี่ยง โดยมีองค์กรประกอบและอำนาจหน้าที่ดังนี้

(๑) ปลัดเทศบาลตำบลหลวงเหนือ	หัวหน้าคณะทำงาน
(๒) หัวหน้าสำนักปลัดเทศบาล	คณะทำงาน
(๓) ผู้อำนวยการกองคลัง	คณะทำงาน
(๔) ผู้อำนวยการกองช่าง	คณะทำงาน
(๕) หัวหน้าฝ่ายบริหารงานทั่วไป	คณะทำงาน
(๖) นักวิเคราะห์นโยบายและแผน	เลขานุการ

มีอำนาจหน้าที่

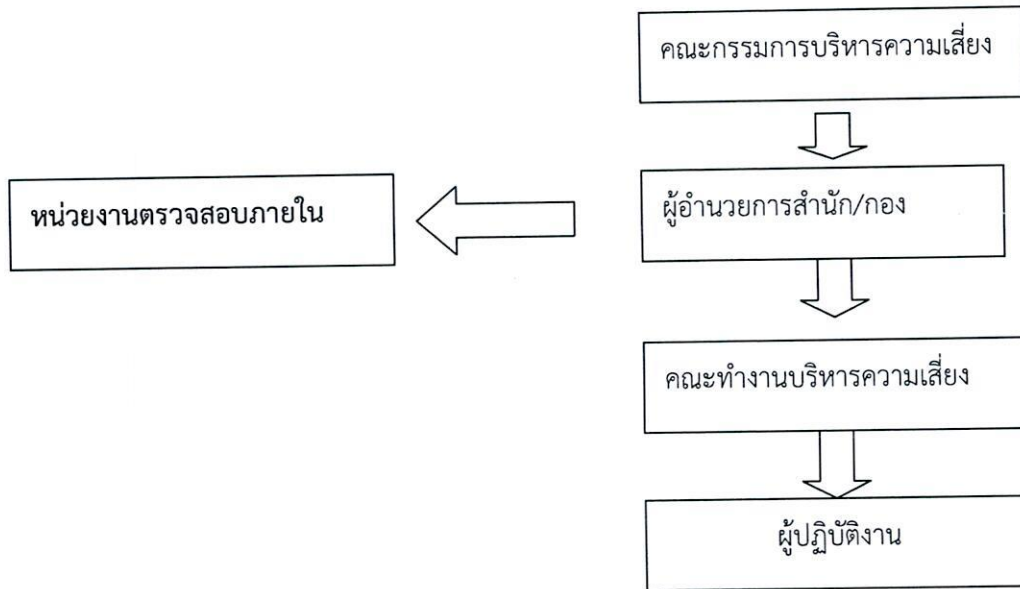
๑) จัดให้มีระบบและกระบวนการบริหารความเสี่ยงที่เป็นระบบมาตรฐานเดียวกัน

๒) ปฏิบัติตามขั้นตอนการบริหารความเสี่ยง ได้แก่ การระบุความเสี่ยง การประเมินความเสี่ยง การจัดทำแผนบริหารความเสี่ยง และการปฏิบัติตามมาตรการลดและควบคุมความเสี่ยง

๓) ติดตามและรายงานผลการดำเนินงานตามแผนการบริหารความเสี่ยงต่อคณะกรรมการบริหารความเสี่ยง

แผนบริหารความเสี่ยง ประจำปีงบประมาณ พ.ศ. ๒๕๖๕
เทศบาลตำบลหลวงเหนือ จังหวัดลำปาง

๓. โครงสร้างการบริหารความเสี่ยง



หน้าที่ความรับผิดชอบตามโครงสร้าง

โครงสร้างการบริหารความเสี่ยง ประกอบด้วย การกำกับดูแล การตัดสินใจ การจัดทำแผนการดำเนินการ การติดตามประเมินผล และการสอบทาน ซึ่งในแต่ละองค์ประกอบมีอำนาจหน้าที่ดังนี้

- ๑) คณะกรรมการบริหารความเสี่ยง
 - (๑.๑) จัดทำแผนบริหารจัดการความเสี่ยง
 - (๑.๒) ติดตามประเมินผลการบริหารจัดการความเสี่ยง
 - (๑.๓) จัดทำรายงานผลการแผนการบริหารจัดการความเสี่ยง
 - (๑.๔) พิจารณาทบทวนแผนการบริหารจัดการความเสี่ยง
- ๒) ผู้อำนวยการสำนัก/กอง
 - (๒.๑) ส่งเสริมและสนับสนุนให้มีการบริหารความเสี่ยงเป็นส่วนหนึ่งของการดำเนินงานอย่างมีประสิทธิภาพและเหมาะสม
 - (๒.๒) ดูแลการพัฒนาบริหารจัดการความเสี่ยง และส่งเสริมการปฏิบัติให้เป็นไปตามกรอบการบริหารความเสี่ยง
 - (๒.๓) รับทราบผลการบริหารความเสี่ยง และให้ข้อเสนอแนะเพื่อพัฒนาระบบการบริหารความเสี่ยงของเทศบาลตำบลหลวงเหนือ

แผนบริหารความเสี่ยง ประจำปีงบประมาณ พ.ศ. ๒๕๖๕
เทศบาลตำบลหลวงเหนือ จังหวัดลำปาง

บทที่ ๔

หลักการบริหารจัดการความเสี่ยงระดับองค์กร

การบริหารจัดการความเสี่ยงถือเป็นส่วนหนึ่งของการบริหารองค์การอย่างมีธรรมาภิบาล โดยปัจจัยหลักของการบริหารจัดการความเสี่ยงที่ประสบความสำเร็จเกิดความมุ่งมั่นของหัวหน้าหน่วยงานของรัฐและผู้กำกับดูแล ซึ่งหลักการบริหารจัดการความเสี่ยงระดับองค์กร แบ่งออกเป็น ๒ ส่วน ประกอบด้วย

๑. กรอบการบริหารจัดการความเสี่ยง เป็นพื้นฐานของการบริหารจัดการความเสี่ยงที่ดี เพื่อให้การบริหารจัดการความเสี่ยงเป็นเครื่องมือช่วยหน่วยงานในการกำหนดแผนระดับองค์กร(Strategic Plans) และการกำหนดวัตถุประสงค์เป็นไปอย่างมีประสิทธิภาพ รวมถึงการตัดสินใจของผู้บริหารอยู่บนพื้นฐานข้อมูลสารสนเทศที่สมบูรณ์ ส่งผลให้หน่วยงานของรัฐสามารถดำเนินงานบรรลุวัตถุประสงค์หลักขององค์กร และเพื่อเพิ่มศักยภาพและขีดความสามารถของหน่วยงาน

๒. กระบวนการบริหารจัดการความเสี่ยง เป็นกระบวนการที่เกิดขึ้นอย่างต่อเนื่อง(Routine Processes) ของการบริหารจัดการความเสี่ยง ซึ่งตั้งอยู่บนพื้นฐานของกรอบการบริหารจัดการความเสี่ยงของหน่วยงาน

กรอบการบริหารจัดการความเสี่ยง

กรอบการบริหารจัดการความเสี่ยง เป็นพื้นฐานที่สำคัญในการบริหารจัดการความเสี่ยง หน่วยงานของรัฐควรพิจารณานำกรอบการบริหารจัดการความเสี่ยงนี้ไปปรับใช้ในการวางระบบการบริหารจัดการความเสี่ยงของหน่วยงาน เพื่อให้หน่วยงานได้รับประโยชน์สูงสุดจากการบริหารจัดการความเสี่ยงอย่างแท้จริง โดยหน่วยงานของรัฐแต่ละแห่งอาจมีศักยภาพที่แตกต่างกันในการนำกรอบการบริหารจัดการความเสี่ยงอย่างแท้จริงโดยหน่วยงานของรัฐแต่ละแห่งอาจมีศักยภาพที่แตกต่างกันในการนำกรอบการบริหารจัดการความเสี่ยงทั้งหมดไปปรับใช้ ทั้งนี้ขึ้นอยู่กับความพร้อมของหน่วยงาน กรอบการบริหารจัดการความเสี่ยงประกอบด้วยหลักการ ๘ ประการ ดังนี้

๑. การบริหารจัดการความเสี่ยงต้องดำเนินการแบบบูรณาการทั่วทั้งองค์กร
๒. ความมุ่งมั่นของผู้กำกับดูแล หัวหน้าหน่วยงานของรัฐ และผู้บริหารระดับสูง
๓. การสร้างและรักษาบุคลากรและวัฒนธรรมที่ดีขององค์กร
๔. การมอบหมายหน้าที่ความรับผิดชอบด้านการบริหารจัดการความเสี่ยง
๕. การมอบหมายหน้าที่ความรับผิดชอบด้านการบริหารจัดการความเสี่ยง
๖. การกำหนดยุทธศาสตร์/กลยุทธ์ วัตถุประสงค์ และการตัดสินใจ
๗. การใช้ข้อมูลสารสนเทศ
๘. การพัฒนาอย่างต่อเนื่อง

แผนบริหารความเสี่ยง ประจำปีงบประมาณ พ.ศ. ๒๕๖๕
เทศบาลตำบลหลวงเหนือ จังหวัดลำปาง

การบริหารจัดการความเสี่ยงต้องดำเนินการแบบบูรณาการทั่วทั้งองค์กร

การบริหารจัดการความเสี่ยงแบบบูรณาการควรมีลักษณะ ดังนี้

๑. การบริหารจัดการความเสี่ยงต้องมีการบริหารจัดการในภาพรวมมากกว่าแยกเดี่ยว เนื่องจากความเสี่ยงของกิจกรรมหนึ่งอาจมีผลกระทบต่อความเสี่ยงของกิจกรรมอื่นๆ เช่น ความเสี่ยงของความล่าช้าในระบบการขนส่งวัตถุบิไม่เพียงกระทบต่อกิจกรรมการผลิต อาจมีผลกระทบต่อด้านการส่งมอบสินค้า ค่าปรับที่อาจเกิดขึ้น รวมถึงชื่อเสียงขององค์กร เป็นต้น

๒. การบริหารความเสี่ยงความผนวกเข้าเป็นส่วนหนึ่งของการดำเนินงานขององค์กร รวมถึงกระบวนการจัดทำแผนกลยุทธ์ และกระบวนการประเมินผล

๓. การบริหารจัดการความเสี่ยงต้องช่วยสนับสนุนกระบวนการตัดสินใจในทุกๆระดับขององค์กร

ความมุ่งมั่นของผู้กำกับดูแล หัวหน้าหน่วยงานของรัฐ และผู้บริหารระดับสูง

การบริหารจัดการความเสี่ยงจะประสบความสำเร็จขึ้นอยู่กับความมุ่งมั่นของผู้กำกับดูแล หัวหน้าหน่วยงานของรัฐและผู้บริหารระดับสูง หน่วยงานของรัฐบางแห่งมีผู้กำกับดูแลในรูปแบบคณะกรรมการซึ่งมีหน้าที่ในการกำกับฝ่ายบริหารให้มีการบริหารจัดการหลักธรรมาภิบาล ผู้กำกับดูแลซึ่งมีหน้าที่ดังกล่าวจะมีหน้าที่ในการกำกับการบริหารจัดการความเสี่ยงด้วย สำหรับหัวหน้าหน่วยงานของรัฐและผู้บริหารระดับสูงมีหน้าที่ความรับผิดชอบในการบริหารจัดการความเสี่ยง

การกำกับการบริหารจัดการความเสี่ยง เป็นกระบวนการที่ทำให้ผู้กำกับดูแลเกิดความมั่นใจว่าหัวหน้าหน่วยงานของรัฐและผู้บริหารระดับสูงได้บริหารจัดการความเสี่ยงอย่างเหมาะสม เพียงพอ และมีประสิทธิผล

หัวหน้าหน่วยงานของรัฐและผู้บริหารระดับสูงมีหน้าที่โดยตรงในการสร้างระบบบริหารจัดการความเสี่ยงที่มีประสิทธิผล ประกอบด้วย การสร้างสภาพแวดล้อม วัฒนธรรมองค์กร และระบบการบริหารบุคคลที่เหมาะสม การจัดสรรทรัพยากรที่เพียงพอในการบริหารจัดการความเสี่ยง การดำเนินงานตามกระบวนการบริหารจัดการความเสี่ยง การพัฒนาระบบข้อมูลสารสนเทศ การรายงานการสื่อสาร เป็นต้น

ผู้กำกับดูแล (ถ้ามี) อาจตั้งคณะกรรมการบริหารจัดการความเสี่ยง(หรืออนุกรรมการ หรือคณะที่ปรึกษา) ขึ้น ซึ่งประกอบด้วยผู้มีทักษะ ประสบการณ์ และความเชี่ยวชาญเกี่ยวกับการดำเนินงานของหน่วยงาน เช่น หน่วยงานที่มีการใช้ระบบเทคโนโลยีสารสนเทศเป็นหลักในการดำเนินงานอาจจำเป็นต้องมีผู้เชี่ยวชาญอิสระในการกำกับหรือให้ความเห็นเกี่ยวกับความเพียงพอและความเหมาะสมของการบริหารจัดการความเสี่ยงในเรื่องของความเสียหายทางไซเบอร์ของหัวหน้าหน่วยงานของรัฐและผู้บริหารระดับสูง เป็นต้น

การสร้างและรักษาบุคลากรและวัฒนธรรมที่ดีขององค์กร

การขับเคลื่อนหน่วยงานของรัฐต้องอาศัยบุคลากรที่มีศักยภาพ การบริหารทรัพยากรบุคคลเริ่มตั้งแต่การสรรหา การพัฒนาบุคลากรให้มีความรู้ความสามารถ การส่งเสริมและรักษาไว้ซึ่งบุคลากรที่มีความรู้ความสามารถ โดยบุคลากรถือเป็นสินทรัพย์หลักขององค์กรที่ทำให้องค์กรประสบความสำเร็จ

แผนบริหารความเสี่ยง ประจำปีงบประมาณ พ.ศ. ๒๕๖๕
เทศบาลตำบลหลวงเหนือ จังหวัดลำปาง

การสร้างบุคลากรให้มีความรู้และทักษะในการบริหารจัดการความเสี่ยง ถือเป็นส่วนหนึ่งของการบริหารจัดการความเสี่ยง บุคลากรควรมีพฤติกรรมตระหนักถึงความเสี่ยง(Risk-aware Behavior) รวมถึงพฤติกรรมการตัดสินใจโดยใช้ข้อมูลสารสนเทศและข้อมูลการบริหารจัดการความเสี่ยง

การสร้างพฤติกรรมที่ดี (Desired behaviors) ในการส่งเสริมการบริหารจัดการความเสี่ยงผ่านวัฒนธรรมที่ดีขององค์กรเป็นสำคัญ การสร้างวัฒนธรรมที่สนับสนุนการบริหารจัดการความเสี่ยงประกอบด้วย

๑. การสื่อสารและการตระหนักถึงนโยบายการบริหารจัดการความเสี่ยงของหน่วยงาน
๒. การสร้างความตระหนักถึงหน้าที่ที่ต้องดำเนินการในการแจ้งข้อมูลผิดปกติ
๓. การสร้างพฤติกรรมการแบ่งปันข้อมูลภายในองค์กร
๔. การสร้างพฤติกรรมการตัดสินใจตามนโยบายการบริหารจัดการความเสี่ยง
๕. การสร้างพฤติกรรมการตระหนักถึงความเสี่ยงและโอกาส

การมอบหมายหน้าที่ความรับผิดชอบด้านการบริหารจัดการความเสี่ยง

หน่วยงานควรมีการกำหนดอำนาจ หน้าที่ ความรับผิดชอบในเรื่องของการบริหารจัดการความเสี่ยงอย่างชัดเจนและเหมาะสม ประกอบด้วย เจ้าของความเสี่ยง(Risk Owners) ซึ่งรับผิดชอบในการติดตามการรายงานหรือการส่งสัญญาณความเสี่ยง ผู้รับผิดชอบในการตัดสินใจในกรณีที่มีความเสี่ยงที่เกิดขึ้นในระดับที่กำหนดไว้ และผู้ที่มีหน้าที่ในการควบคุมกำกับติดตามให้มีการบริหารจัดการความเสี่ยงตามแผนการบริหารจัดการความเสี่ยง

การตระหนักถึงผู้มีส่วนได้เสีย

การบริหารจัดการความเสี่ยงนอกจากจะคำนึงถึงวัตถุประสงค์ขององค์กรเป็นหลักแล้ว ผู้บริหารต้องคำนึงถึงผู้มีส่วนได้เสียในการบริหารจัดการความเสี่ยงด้วย โดยเฉพาะความคาดหวังของผู้รับบริการหรือความคาดหวังของประชาชนที่มีต่อองค์กร รวมถึงผลกระทบที่มีต่อสังคม เศรษฐกิจ และสภาพแวดล้อม

การกำหนดยุทธศาสตร์/กลยุทธ์ วัตถุประสงค์ และการตัดสินใจ

การบริหารจัดการความเสี่ยงเป็นเครื่องมือช่วยผู้บริหารในกำหนดยุทธศาสตร์/กลยุทธ์ขององค์กรเพื่อให้หน่วยงานมั่นใจว่ายุทธศาสตร์/กลยุทธ์ขององค์กรสอดคล้องกับพันธกิจตามกฎหมายและหน้าที่ความรับผิดชอบของหน่วยงาน ยุทธศาสตร์/กลยุทธ์ อาจหมายถึงรวมถึงแผนปฏิบัติการระยะยาว แผนปฏิบัติการระยะปานกลาง หรือแผนปฏิบัติการประจำปีของหน่วยงาน

เมื่อหน่วยงานของรัฐกำหนดยุทธศาสตร์/กลยุทธ์ โดยสอดคล้องกับความเสี่ยงที่ยอมรับได้ระดับองค์กรแล้ว การบริหารจัดการความเสี่ยงจะถูกใช้เป็นเครื่องมือในการกำหนดทางเลือกของงาน/โครงการ (งานใหม่ๆ) และการกำหนดวัตถุประสงค์ระดับการปฏิบัติงาน รวมถึงการมอบหมายความรับผิดชอบในการบริหารจัดการความเสี่ยงทั่วทั้งองค์กร โดยอาจกำหนดเป็นส่วนหนึ่งของตัวชี้วัดผลการปฏิบัติงาน (KPI)

แผนบริหารความเสี่ยง ประจำปีงบประมาณ พ.ศ. ๒๕๖๕

เทศบาลตำบลหลวงเหนือ จังหวัดลำปาง

การใช้ข้อมูลสารสนเทศ

ในปัจจุบันข้อมูลสารสนเทศเป็นสิ่งสำคัญอย่างยิ่งในการดำเนินงานของหน่วยงาน องค์กรที่มีการบริหารจัดการข้อมูลสารสนเทศอย่างมีประสิทธิภาพส่งผลโดยตรงต่อการบริหารจัดการความเสี่ยง หน่วยงานควรพิจารณาใช้ข้อมูลสารสนเทศในการบริหารจัดการความเสี่ยง เพื่อให้ผู้บริหารสามารถตัดสินใจโดยใช้ข้อมูลความเสี่ยงเป็นพื้นฐาน หน่วยงานควรกำหนดประเภทข้อมูลที่ต้องรวบรวม วิธีการรวบรวมและการวิเคราะห์ข้อมูล และบุคคลที่ควรได้รับข้อมูล

ข้อมูลความเสี่ยง ประกอบด้วย เหตุการณ์ที่เป็นผลกระทบทางลบหรือทางบวกต่อองค์กร สาเหตุความเสี่ยงขึ้นอยู่กับขนาด โครงสร้าง ศักยภาพขององค์กร รวมถึงการใช้ระบบสารสนเทศในการบริหารจัดการความเสี่ยง หน่วยงานอาจพิจารณาทำ Benchmarking เพื่อพัฒนาระบบบริหารจัดการความเสี่ยงขององค์กรอย่างต่อเนื่อง หน่วยงานอาจพัฒนาระบบการบริหารจัดการความเสี่ยงเริ่มต้นจากการบริหารจัดการความเสี่ยง แบบ Silo พัฒนาเป็นการบริหารจัดการความเสี่ยงแบบบูรณาการ และพัฒนาต่อเนื่องโดยมีการฝังการบริหารจัดการความเสี่ยงเข้าสู่กระบวนการดำเนินงานและการตัดสินใจบนพื้นฐานข้อมูลด้านความเสี่ยง

กระบวนการบริหารจัดการความเสี่ยง

กระบวนการบริหารจัดการความเสี่ยงเป็นกระบวนการที่เป็นวงจรต่อเนื่อง ประกอบด้วย

๑. การวิเคราะห์องค์กร
๒. การกำหนดนโยบายการบริหารจัดการความเสี่ยง
๓. การระบุความเสี่ยง
๔. การประเมินความเสี่ยง
๕. การตอบสนองความเสี่ยง
๖. การติดตามและทบทวน
๗. การสื่อสารและการรายงาน

แผนบริหารความเสี่ยง ประจำปีงบประมาณ พ.ศ. ๒๕๖๕ เทศบาลตำบลหลวงเหนือ จังหวัดลำปาง

การวิเคราะห์องค์กร

ในการวิเคราะห์องค์กรหน่วยงานต้องเข้าใจเกี่ยวกับพันธกิจตามกฎหมาย อำนาจหน้าที่ และความรับผิดชอบของหน่วยงาน รวมถึงยุทธศาสตร์ระดับกระทรวง รวมถึงนโยบายของรัฐบาลที่เกี่ยวข้องกับหน่วยงาน โดยการวิเคราะห์องค์กรต้องวิเคราะห์ทั้งปัจจัยภายในและปัจจัยภายนอกองค์กรหน่วยงานอาจเลือกใช้เครื่องมือการวิเคราะห์องค์กร เช่น

๑. SWOT Analysis เป็นการวิเคราะห์จุดแข็ง จุดอ่อน โอกาส อุปสรรค
๒. PESTLE Analysis เป็นการวิเคราะห์ด้านการเมือง(Political) ด้านเศรษฐกิจ (Economic) ด้านสังคม (Social) ด้านเทคโนโลยี(Technological) ด้านกฎหมาย (Legal) และด้านสภาพแวดล้อม (Environmental)

การกำหนดนโยบายการบริหารจัดการความเสี่ยง

ผู้บริหารเป็นผู้กำหนดนโยบายบริหารจัดการความเสี่ยง และผู้กำกับดูแลเป็นผู้ให้ความเห็นชอบนโยบายดังกล่าว โดยนโยบายการบริหารจัดการความเสี่ยงอาจระบุถึงวัตถุประสงค์ของการบริหารจัดการความเสี่ยง บทบาทหน้าที่ความรับผิดชอบของการบริหารจัดการความเสี่ยง และความเสี่ยงที่ยอมรับได้ระดับองค์กร

ความเสี่ยงที่ยอมรับได้ระดับองค์กร (Risk Appetite) หมายถึง ระดับความเสี่ยงในภาพรวมขององค์กรที่หน่วยงานยอมรับเพื่อดำเนินงานให้บรรลุวัตถุประสงค์ขององค์กร การระบุความเสี่ยงที่ยอมรับได้ระดับองค์กรเป็นการแสดงเจตนาของผู้บริหารและผู้กำกับดูแลในการดำเนินงานขององค์กร การกำหนดความเสี่ยงที่ยอมรับได้ควรคำนึงถึงศักยภาพขององค์กรในเรื่องการจัดการความเสี่ยง โดยศักยภาพในการจัดการความเสี่ยงขององค์กร (Risk Capacity) ขึ้นอยู่กับงบประมาณ บุคลากร และความคาดหวังของผู้มีส่วนได้เสีย ทั้งนี้ หน่วยงานอาจระบุระดับความเสี่ยงที่ยอมรับได้เป็น ๕ ระดับ เช่น ปฏิเสธความเสี่ยง ยอมรับความเสี่ยงได้น้อย ยอมรับความเสี่ยงได้ปานกลาง เต็มใจยอมรับความเสี่ยง และยอมรับความเสี่ยงได้มากที่สุด เป็นต้น

หน่วยงานอาจแสดงนโยบายความเสี่ยงแสดงนโยบายความเสี่ยงที่ยอมรับได้ในแต่ละประเภทความเสี่ยง เพื่อให้ผู้บริหารระดับรองลงมาสามารถนำไปใช้ในการบริหารจัดการความเสี่ยงในระดับสำนัก กอง ศูนย์ กลุ่ม หรือนำไปสู่การระบุระดับความเสี่ยงที่ยอมรับได้สำหรับประเภทความเสี่ยงย่อย

การระบุความเสี่ยง

การระบุความเสี่ยง คือ การระบุเหตุการณ์ที่อาจเกิดขึ้นที่มีผลกระทบต่อวัตถุประสงค์ของหน่วยงานทั้งในด้านบวกและด้านลบ ในการระบุความเสี่ยงหน่วยงานอาจทำรายชื่อความเสี่ยงทั้งหมด(Risk Inventory) โดยรายชื่อความเสี่ยงต้องมีการปรับปรุงอย่างสม่ำเสมอโดยอาศัยข้อมูลที่เป็นปัจจุบัน การระบุความเสี่ยงหน่วยงานควรระบุข้อมูลเกี่ยวกับความเสี่ยง ดังนี้

- ก. เหตุการณ์ความเสี่ยง
- ข. สาเหตุของความเสี่ยง หรือตัวผลักดันความเสี่ยง โดยการวิเคราะห์ถึงสาเหตุที่แท้จริง(Root Cause) ของความเสี่ยง
- ค. ผลกระทบทั้งด้านลบ/หรือด้านบวก

หน่วยงานอาจจัดกลุ่มความเสี่ยงที่มีลักษณะหรือมีผลกระทบที่เหมือนกันไว้ประเภทความเสี่ยงเดียวกัน เพื่อให้การพิจารณาและการบริหารจัดการความเสี่ยงประเภทเดียวกันมีมุมมองในภาพรวมชัดเจนมากขึ้น

แผนบริหารความเสี่ยง ประจำปีงบประมาณ พ.ศ. ๒๕๖๕
เทศบาลตำบลหลวงเหนือ จังหวัดลำปาง

การประเมินความเสี่ยง

การประเมินความเสี่ยง ประกอบด้วย

๑. การกำหนดเกณฑ์การประเมินความเสี่ยง หน่วยงานอาจให้คะแนนความเสี่ยงตามเกณฑ์การประเมินความเสี่ยงด้านต่างๆ เช่น ด้านโอกาส ด้านผลกระทบ รวมถึงด้านความสามารถขององค์กรในการจัดการความเสี่ยง และด้านลักษณะของความเสี่ยง โดยช่วงคะแนนอาจกำหนดเป็น ๓ ช่วงคะแนน หรือ ๕ ช่วงคะแนน

๒. การให้คะแนนความเสี่ยง วิธีการให้คะแนนความเสี่ยง เช่น การสัมภาษณ์ การทำแบบสำรวจ การประชุมเชิงปฏิบัติการระหว่างหน่วยงานภายใน การทำ Benchmarking การวิเคราะห์สถานการณ์ (Scenario Analysis) ทั้งนี้ การให้คะแนนความเสี่ยงของแต่ละกองงาน (Silo Thinking) เพียงวิธีเดียวอาจทำให้การให้คะแนนความเสี่ยงมีความคลาดเคลื่อนได้

๓. การพิจารณาความเสี่ยงในภาพรวม เมื่อหน่วยงานประเมินความเสี่ยงในแต่ละความเสี่ยงที่มีต่อวัตถุประสงค์ของกิจกรรมแล้ว หน่วยงานต้องพิจารณาผลกระทบของความเสี่ยงที่มีต่อวัตถุประสงค์ในระดับกลุ่มและผลกระทบที่มีต่อหน่วยงานในภาพรวม เช่น ผลกระทบต่อความเสี่ยงที่มีต่อกิจกรรมอาจมีน้อยแต่มีผลกระทบต่อวัตถุประสงค์ระดับกอง หรือความเสี่ยง ๒ ความเสี่ยงที่ไม่มีผลกระทบต่อกิจกรรมอาจมีผลกระทบต่อหน่วยงานในภาพรวม เป็นต้น

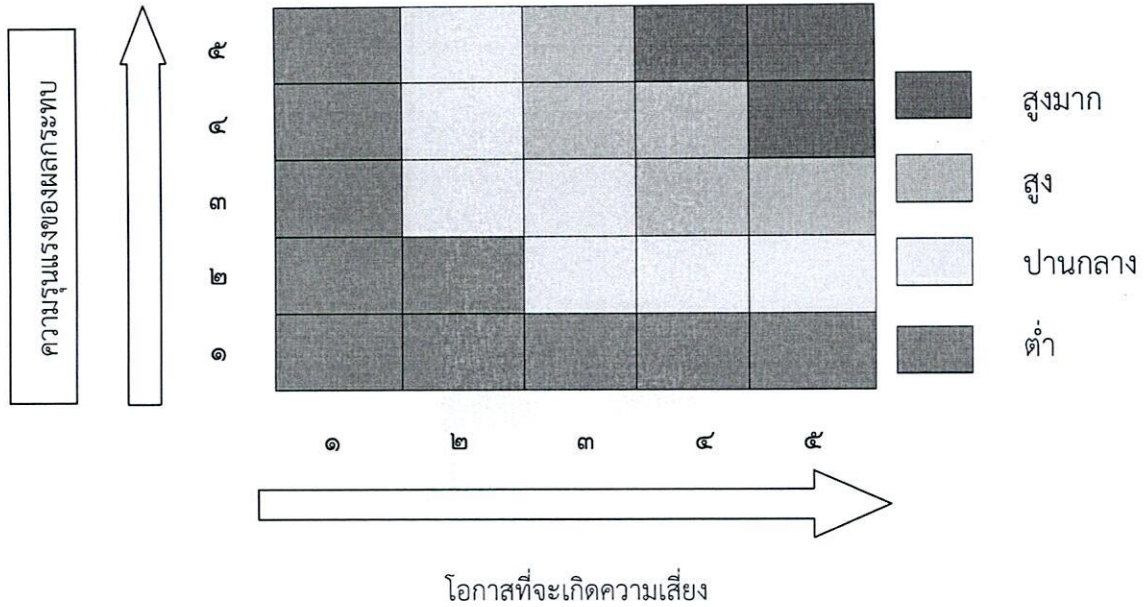
๔. การจัดลำดับความเสี่ยง เมื่อหน่วยงานพิจารณาให้คะแนนความเสี่ยงแล้ว หน่วยงานต้องจัดลำดับความเสี่ยง เพื่อนำไปสู่การพิจารณาจัดสรรทรัพยากรในการตอบสนองความเสี่ยง หน่วยงานอาจใช้คะแนนความเสี่ยง (โอกาส X ผลกระทบ) ในการจัดลำดับความเสี่ยง โดยความเสี่ยงที่เท่ากับอาจพิจารณาปัจจัยอื่นประกอบ เช่น ความสามารถของหน่วยงานในการบริหารจัดการความเสี่ยงด้านนั้นๆ หรือลักษณะของความเสี่ยงที่มีผลกระทบต่อหน่วยงาน เป็นต้น

หลักเกณฑ์การให้คะแนนโอกาสที่จะเกิดความเสี่ยงและความรุนแรงของผลกระทบ

ประเด็นที่พิจารณา	ระดับคะแนน				
	๑ = น้อยกว่า	๒ = น้อย	๓ = ปานกลาง	๔ = สูง	๕ = สูงมาก
โอกาสที่จะเกิดความเสี่ยง					
ความถี่ในการเกิดเหตุการณ์ หรือข้อผิดพลาดในการปฏิบัติงาน (เฉลี่ย : ปี/ครั้ง)	๕ ปี/ครั้ง	๒-๓ ปี/ครั้ง	๑ ปี/ครั้ง	๑-๖ เดือน/ครั้ง ไม่เกิน ๕ ครั้ง/ปี	๑ เดือน/ ครั้ง หรือมากกว่า
โอกาสที่จะเกิดเหตุการณ์	น้อยที่สุด	น้อย	ปานกลาง	สูง	สูงมาก
ความรุนแรงของผลกระทบ					
มูลค่าความเสียหาย	< ๑ หมื่นบาท	๑-๕ หมื่นบาท	๕ หมื่นบาท-๒ แสนบาท	๒ แสนบาท-๑ ล้านบาท	> ๑ ล้านบาท
อันตรายต่อชีวิต	เดือดร้อน ร้ายกาจ	บาดเจ็บ เล็กน้อย	บาดเจ็บต้องรักษา	บาดเจ็บสาหัส	อันตรายถึงชีวิต
ผลกระทบต่อภาพลักษณ์/ การดำเนินงานของหน่วยงาน	น้อยมาก	น้อย	ปานกลาง	สูง	สูงมาก

แผนบริหารความเสี่ยง ประจำปีงบประมาณ พ.ศ. ๒๕๖๕
เทศบาลตำบลหลวงเหนือ จังหวัดลำปาง

ส่วนระดับของความเสี่ยง (Degree of Risk) จะพิจารณาจากความสัมพันธ์ระหว่างโอกาสที่จะเกิดความเสี่ยง และผลกระทบของความเสี่ยงต่อองค์กรว่าจะก่อให้เกิดความเสี่ยงในระดับใด โดยได้กำหนดเกณฑ์ไว้ ๔ ระดับ ได้แก่ สูงมาก สูง ปานกลาง และต่ำ



เป็นการนำความเสี่ยงและปัจจัยเสี่ยงแต่ละปัจจัยที่ระบุไว้มาประเมินโอกาส (Likelihood) ที่จะเกิดเหตุการณ์ความเสี่ยงต่างๆ และประเมินระดับความรุนแรงของผลกระทบหรือมูลค่าความเสียหาย (Impact) จากความเสี่ยง เพื่อให้เห็นถึงระดับของความเสี่ยงที่แตกต่างกัน ทำให้สามารถกำหนดการควบคุมความเสี่ยงได้อย่างเหมาะสม ซึ่งจะช่วยให้สามารถวางแผนและจัดสรรทรัพยากรได้อย่างถูกต้องภายใต้งบประมาณ กำลังคน หรือเวลาที่มีจำกัด โดยอาศัยเกณฑ์มาตรฐานที่กำหนดไว้ข้างต้น ซึ่งมีขั้นตอนดำเนินการ ดังนี้

๑. พิจารณาโอกาส/ความถี่ในการเกิดเหตุการณ์ (Likelihood) ว่ามีโอกาส/ความถี่ที่จะเกิดขึ้นมากน้อยเพียงใด ตามเกณฑ์มาตรฐานที่กำหนด

๒. พิจารณาความรุนแรงของผลกระทบความเสี่ยง (Impact) ที่มีผลต่อหน่วยงานว่ามีระดับความรุนแรงหรือมีความเสียหายเพียงใด ตามเกณฑ์มาตรฐานที่กำหนด

แผนบริหารความเสี่ยง ประจำปีงบประมาณ พ.ศ. ๒๕๖๕

เทศบาลตำบลหลวงเหนือ จังหวัดลำปาง

การตอบสนองความเสี่ยง

การตอบสนองความเสี่ยง คือ กระบวนการตัดสินใจของฝ่ายบริหารในการจัดการความเสี่ยงที่อาจจะเกิดขึ้น โดยผู้บริหารควรพิจารณาประเด็นดังต่อไปนี้ ในการตัดสินใจเลือกวิธีการตอบสนองความเสี่ยงเพื่อจัดทำแผนบริหารจัดการความเสี่ยงของหน่วยงาน

๑. การจัดการต้นเหตุของความเสี่ยง
๒. ทางเลือกวิธีการจัดการความเสี่ยง
๓. ทรัพยากรที่ต้องใช้ในการบริหารจัดการความเสี่ยง

หน่วยงานสามารถพิจารณาเลือกวิธีการจัดการความเสี่ยงวิธีใดวิธีหนึ่งหรือหลายวิธี โดยการพิจารณาวิธีการจัดการความเสี่ยงควรคำนึงถึงต้นทุนกับประโยชน์ที่ได้รับของวิธีการจัดการความเสี่ยงแต่ละวิธี

ตัวอย่างวิธีการจัดการความเสี่ยง ประกอบด้วย

๑. ปฏิเสธความเสี่ยงโดยไม่ดำเนินงานในกิจกรรมที่มีความเสี่ยง ได้แก่ กิจกรรมที่มีความเสี่ยงสูงและหน่วยงานไม่สามารถยอมรับความเสี่ยงนั้นได้ หน่วยงานอาจพิจารณาไม่ดำเนินงานในกิจกรรมนั้นๆ
๒. การลดโอกาสของความเสี่ยง เช่น การลดโอกาสของความเสี่ยงการทุจริตด้านการเงิน โดยการวางระบบการควบคุมภายใน ได้แก่ การแบ่งแยกหน้าที่ การตรวจสอบ การสอบทาน และการกระหายอด เป็นต้น
๓. การลดผลกระทบของความเสี่ยง เช่น การทำประกัน หรือการใช้เครื่องมือป้องกันความเสี่ยงทางการเงิน (Hedging Instruments) เป็นต้น
๔. การโอนความเสี่ยง หน่วยงานอาจเลือกใช้วิธีการถ่ายโอนความเสี่ยงของกิจกรรมที่หน่วยงานเห็นว่าควรดำเนินการเพื่อประโยชน์ของประชาชน แต่หน่วยงานมีข้อจำกัดที่ไม่สามารถดำเนินการเองได้หรือไม่ สามารถบริหารจัดการความเสี่ยงได้ ได้แก่ การให้เอกชนดำเนินการโดยมีการโอนความเสี่ยงและผลตอบแทนไปด้วย (Public Private Partnership : PPP) เป็นต้น
๕. ยอมรับความเสี่ยงโดยไม่ดำเนินการจัดการความเสี่ยง เนื่องจากความเสี่ยงอยู่ในระดับที่หน่วยงานยอมรับได้ หรือต้นทุนในการบริหารจัดการความเสี่ยงมีมากกว่าประโยชน์ที่ได้รับ
๖. ใช้มาตรการเฝ้าระวัง หน่วยงานต้องกำหนดข้อมูลที่ต้องมีการเก็บรวบรวม การวิเคราะห์ การแจ้งเตือน และการดำเนินการเมื่อเหตุการณ์เกิดขึ้น เช่น ความเสี่ยงของปริมาณน้ำในเขื่อนมากเนื่องจากปริมาณน้ำฝน
๗. การทำแผนฉุกเฉิน การจัดทำแผนฉุกเฉินเป็นการระบุขั้นตอนเมื่อเกิดเหตุการณ์ความเสี่ยงขึ้น โดยต้องระบุบุคคลและวิธีการดำเนินการที่ชัดเจน เช่น ความเสี่ยงกรณีเจ้าหน้าที่ไม่สามารถเข้าสถานที่ทำงานได้
๘. การส่งเสริมหรือผลักดันเหตุการณ์ที่อาจเกิดขึ้น เมื่อเหตุการณ์ที่อาจเกิดขึ้นส่งผลกระทบเชิงบวกกับองค์กร รวมถึงแผนการดำเนินงานเมื่อเหตุการณ์เกิดขึ้น

แผนการบริหารจัดการความเสี่ยงอาจประกอบด้วย วิธีการจัดการความเสี่ยง บุคคลที่รับผิดชอบในการบริหารจัดการความเสี่ยง ตัวชี้วัดความเสี่ยงที่สำคัญ วิธีการติดตามและการรายงานความเสี่ยง

เมื่อพิจารณาโอกาส/ ความถี่ที่จะเกิดเหตุการณ์ความเสี่ยง(Likelihood) และความรุนแรงของผลกระทบ (Impact) ของแต่ละปัจจัยเสี่ยงแล้วให้นำผลที่ได้มาพิจารณาความสัมพันธ์ระหว่างโอกาสที่จะเกิดความเสี่ยง และผลกระทบของความเสี่ยง ว่าก่อให้เกิดระดับของความเสี่ยงในระดับใด มาวิเคราะห์หาระดับความเสี่ยงของเหตุการณ์หรือกิจกรรมนั้นๆ

แผนบริหารความเสี่ยง ประจำปีงบประมาณ พ.ศ. ๒๕๖๕
เทศบาลตำบลหลวงเหนือ จังหวัดลำปาง

ระดับความเสี่ยง = โอกาสในการเหตุการณ์ต่างๆ x ความรุนแรงของเหตุการณ์ต่างๆ (Likelihood x Impact) ซึ่งจัดแบ่งเป็น ๔ ระดับ สามารถแสดงเป็นแผนภูมิความเสี่ยง (Risk Profile) แบ่งพื้นที่เป็น ๔ ส่วน ซึ่งใช้เกณฑ์ในการจัดแบ่ง ดังนี้

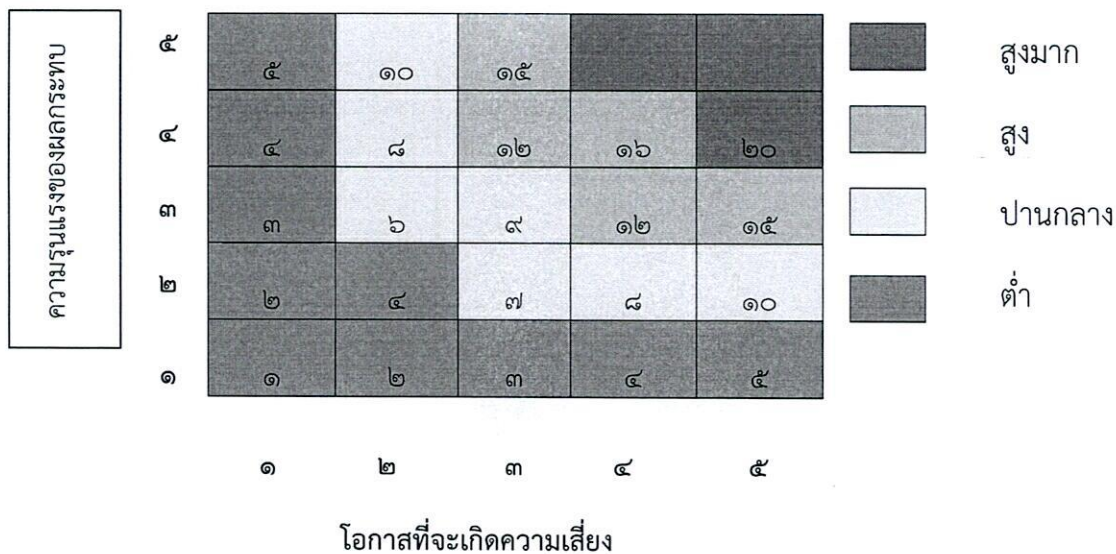
๑. ระดับความเสี่ยงต่ำ (Low) คะแนนระดับความเสี่ยง ๑-๕ คะแนน โดยทั่วไปความเสี่ยงในระดับนี้ให้ถือว่าเป็นความเสี่ยงที่ไม่มีนัยสำคัญต่อการดำเนินงาน ความเสี่ยงที่เกิดขึ้นนั้นสามารถยอมรับได้ภายใต้การควบคุมที่มีอยู่ในปัจจุบัน ซึ่งไม่ต้องดำเนินการใดๆ เพิ่มเติม

๒. ระดับความเสี่ยงปานกลาง (Medlum) คะแนนระดับความเสี่ยง ๖-๑๐ คะแนน เป็นระดับคะแนนที่ยอมรับความเสี่ยงได้ แต่ยังคงต้องมีแผนควบคุมความเสี่ยง

๓. ระดับความเสี่ยงสูง (High) คะแนนระดับความเสี่ยง ๑๑-๑๖ คะแนน จะต้องมีการลดความเสี่ยง เพื่อให้ความเสี่ยงนั้นลดลงให้อยู่ในระดับที่ยอมรับได้

๔. ระดับความเสี่ยงสูงมาก (Extreme) คะแนนระดับความเสี่ยง ๑๗-๒๕ คะแนน ต้องมีการลดความเสี่ยงและประเมินซ้ำ หรืออาจต้องถ่ายโอนความเสี่ยง

แผนภูมิความเสี่ยง (Risk Profile)



แผนบริหารความเสี่ยง ประจำปีงบประมาณ พ.ศ. ๒๕๖๕
เทศบาลตำบลหลวงเหนือ จังหวัดลำปาง

การติดตามและทบทวน

การติดตามและทบทวนเป็นกระบวนการที่ให้ความเชื่อมั่นว่าการบริหารจัดการความเสี่ยงที่มีอยู่ยังคงมีประสิทธิภาพ เนื่องจากความเสี่ยงเป็นสิ่งที่เกิดขึ้นและเปลี่ยนแปลงตลอดเวลา ดังนั้นการติดตามและทบทวนเป็นกระบวนการที่เกิดขึ้นสม่ำเสมอ ปัจจัยที่ทำให้หน่วยงานต้องทบทวนการบริหารจัดการความเสี่ยง ได้แก่ การเปลี่ยนแปลงที่สำคัญซึ่งเกิดจากปัจจัยภายในและภายนอก หรือผลการดำเนินงานไม่เป็นไปตามเป้าหมายที่กำหนดไว้

การติดตามและทบทวนการบริหารจัดการความเสี่ยงสามารถดำเนินการอย่างต่อเนื่องหรือเป็นระยะซึ่งควรดำเนินการในทุกกระบวนการของการบริหารจัดการความเสี่ยง การติดตามและทบทวนอาจนำไปสู่การเปลี่ยนแปลงของแผนการปฏิบัติงานขององค์กร การเปลี่ยนแปลงระบบเทคโนโลยีสารสนเทศ รวมถึงการพัฒนากระบวนการบริหารจัดการความเสี่ยง การสื่อสารและการรายงาน

การสื่อสารเป็นการสร้างความตระหนัก ความเข้าใจ และการมีส่วนร่วมของกระบวนการบริหารจัดการความเสี่ยง การสื่อสารเป็นการให้และรับข้อมูล (Two-way Communication) หน่วยงานควรมีช่องทางการสื่อสารทั้งภายในและภายนอก โดยการสื่อสารภายในต้องเป็นการสื่อสารแบบจากผู้บริหารไปยังผู้ใต้บังคับบัญชา (Top Down) จากผู้ใต้บังคับบัญชาไปยังผู้บริหาร (Bottom Up) และระหว่างหน่วยงานย่อยภายใน (Across Divisions)

หน่วยงานควรกำหนดบุคคลที่ควรได้รับข้อมูล ประเภทของข้อมูลที่ได้รับ ความถี่ของการรายงาน รูปแบบและวิธีการรายงาน เพื่อให้ผู้กำกับดูแล ผู้บริหาร และผู้มีส่วนได้เสียได้รับข้อมูลสารสนเทศที่ถูกต้อง ครบถ้วน เกี่ยวข้องกับการตัดสินใจ และทันต่อเวลา

การสื่อสารและรายงานต่อผู้กำกับดูแล เป็นการสื่อสารและการรายงานความเสี่ยงในภาพรวมขององค์กร เพื่อสนับสนุนหน้าที่ของผู้กำกับดูแลในการกำกับการบริหารจัดการความเสี่ยงของฝ่ายบริหาร

หน่วยงานอาจพิจารณากำหนดตัวชี้วัดความเสี่ยงที่สำคัญ (Key Risk Indicators) เพื่อติดตามข้อมูลความเสี่ยงและการรายงานเมื่อระดับความเสี่ยงถึงจุดตัวชี้วัดความเสี่ยงที่สำคัญ

แผนบริหารความเสี่ยง ประจำปีงบประมาณ พ.ศ. ๒๕๖๕
เทศบาลตำบลหลวงเหนือ จังหวัดลำปาง

บทที่ ๕
แผนบริหารความเสี่ยง

ในปีงบประมาณ พ.ศ. ๒๕๖๕ เทศบาลตำบลหลวงเหนือ ได้ดำเนินการทบทวน วิเคราะห์ และจัดทำแผนบริหารความเสี่ยง เพื่อเตรียมการรองรับสถานะการเปลี่ยนแปลงที่จะเกิดขึ้น โดยพิจารณาทบทวนจากรายงานผลการควบคุมภายใน ของปีงบประมาณ พ.ศ. ๒๕๖๔ ที่ได้รวบรวมจากสำนัก /กอง /ฝ่ายๆต่าง ของ เทศบาลตำบลหลวงเหนือ รวมถึงข้อเสนอแนะจากคณะกรรมการบริหารจัดการความเสี่ยง และได้ทำการวิเคราะห์ระดับความเสี่ยง ผลกระทบจากการเกิดความเสี่ยงนั้น แล้วคัดเลือกความเสี่ยงในระดับปานกลางขึ้นไปจนถึงความเสี่ยงในระดับสูงมาก เพื่อกำหนดมาตรการหรือแผนปฏิบัติการในการจัดการและควบคุมความเสี่ยงที่สูงมาก (Exterme) และสูง (High) ให้ลดลงมาอยู่ในระดับที่ยอมรับได้หรือปราศจากความเสี่ยงเลย สำหรับความเสี่ยงในระดับปานกลาง (Medium) ก็มีมาตรการควบคุม เพื่อป้องกันไม่ให้เกิดผลกระทบต่อการดำเนินงานให้บรรลุตามเป้าหมายที่วางไว้ ซึ่งการดำเนินการตามมาตรการลดความเสี่ยงได้พิจารณาถึงความคุ้มค่าในด้านค่าใช้จ่ายและต้นทุนที่ต้องใช้กับประโยชน์ที่จะได้รับด้วย โดยแผนบริหารความเสี่ยง ประจำปีงบประมาณ พ.ศ ๒๕๖๕ ของเทศบาลตำบลหลวงเหนือ มีองค์ประกอบที่สำคัญ ประกอบด้วย

๑. วิธีการดำเนินงาน (กิจกรรมการควบคุมจัดการความเสี่ยง)
 ๒. ผู้รับผิดชอบ(ฝ่ายหรือกลุ่มงาน) ในแต่ละกิจกรรมของแผนบริหารจัดการความเสี่ยง
 ๓. งบประมาณที่ใช้ดำเนินการ
 ๔. กำหนดระยะเวลาดำเนินการของแผนงานนั้น
- โดยมีรายละเอียด ดังต่อไปนี้



การประเมินความเสี่ยง ปีงบประมาณ พ.ศ. ๒๕๖๕

เทศบาลตำบลหลวงเหนือ

ความเสี่ยง	ผลกระทบ/ ความเสียหายที่อาจ เกิดขึ้น	ปัจจัยเสี่ยง สาเหตุ	ประเภท ความเสี่ยง	โอกาส/ ความถี่	ผลกระทบ/ ความ รุนแรง	คะแนน ความเสี่ยง	ระดับ ความ เสี่ยง	ผู้รับผิดชอบ
๑. กิจกรรมการโอนและแก้ไข เปลี่ยนแปลงงบประมาณ	อาจเป็นการปฏิบัติงานที่ไม่ เป็นไปตามระเบียบวิธีการ งบประมาณฯ และอาจทำ ให้เกิดการผิดพลาดในการ ควบคุมงบประมาณรายจ่าย ของหน่วยงานได้	การตั้งงบประมาณ รายจ่ายประจำปีของแต่ละ งานไม่เพียงพอต่อการ บริหารงานสิ้นสุด ปีงบประมาณ	ด้านการ ปฏิบัติงาน	๓	๓	๙	ปานกลาง	สำนักปลัด
๒. กิจกรรมการติดตามและ ประเมินผลการเบิกจ่ายเงิน อุดหนุน	อาจทำให้งานที่ขอรับ เงินอุดหนุนมีการใช้จ่ายเงิน ไม่เป็นไปตามวัตถุประสงค์ที่ วางไว้ และไม่ดำเนินการ ตามขั้นตอนกระบวนการที่ ถูกต้อง	ไม่ได้มีการติดตาม ประเมินผลการเบิก จ่ายเงินอุดหนุนอย่าง ต่อเนื่อง ตามที่ระเบียบ กระทรวงมหาดไทยว่า ด้วยเงินอุดหนุนองค์กร ปกครองส่วนท้องถิ่น พ.ศ. ๒๕๕๙	ด้านการ ปฏิบัติงาน กฎหมาย ระเบียบข้อบังคับ	๓	๓	๙	ปานกลาง	สำนักปลัด
๓. กิจกรรมการใช้และรักษา ราชการ	ไม่สามารถระบุหมายเลข ทะเบียน วันที่และปี พ.ศ. ซึ่งทรัพย์สินของราชการ จึง ทำให้ไม่สามารถจัดทำ เอกสารตรวจสอบได้ เกิดความครบถ้วนสมบูรณ์ ได้	เนื่องจากรถยนต์ที่ใช้ใน การปฏิบัติงานป้องกัน และบรรเทาสาธารณภัย มีอายุการใช้งานนาน หลายสิบปี จึงยากต่อการ ดูแลรักษาและซ่อมแซม บ้าง	ด้านการ ปฏิบัติงาน	๓	๓	๙	ปานกลาง	สำนักปลัด

ความเสี่ยง	ผลกระทบ/ความเสียหายที่อาจเกิดขึ้น	ปัจจัยเสี่ยงสาเหตุ	ประเภทความเสี่ยง	โอกาส/ความถี่	ผลกระทบ/ความรุนแรง	คะแนนความเสี่ยง	ระดับความเสี่ยง	ผู้รับผิดชอบ
๔. กิจกรรมการจัดซื้อ-จัดจ้าง	ปฏิบัติไม่เป็นไปตามที่พระราชบัญญัติฯ และระเบียบกระทรวงการคลังว่าด้วยการจัดซื้อจัดจ้างและการบริหารพัสดุภาครัฐ พ.ศ.๒๕๖๐ กำหนด	๑. ไม่มีเจ้าหน้าที่ในตำแหน่งเจ้าพนักงานพัสดุ รับผิดชอบงานพัสดุโดยตรง ๒. เจ้าหน้าที่ที่ได้รับมอบหมายขาดความรู้ความชำนาญ เกี่ยวกับงานพัสดุจึงทำให้เกิดความผิดพลาดบ่อยครั้ง	ด้านการปฏิบัติตามกฎหมายระเบียบข้อบังคับ	๔	๔	๑๖	สูง	กองคลัง
๕. กิจกรรมการควบคุมงานก่อสร้าง	อาจทำให้งานก่อสร้างไม่เป็นไปตามรูปแบบที่กำหนด	ผู้ปฏิบัติงานขาดทักษะเทคนิคการศึกษากฎหมายและระเบียบที่เกี่ยวข้อง ที่จำเป็นสำหรับการปฏิบัติงานได้อย่างถูกต้อง	ด้านการปฏิบัติงาน	๓	๔	๑๒	สูง	กองช่าง
๖. กิจกรรมงานธุรการ	การปฏิบัติงานที่ล่าช้าไม่ทันกำหนดระยะเวลาที่หนังสือสั่งการกำหนด	ระเบียบฯ หรือหนังสือสั่งการที่เป็นแนวทางปฏิบัติงาน ส่งมายังเทศบาลตำบลหลวงเหนือล่าช้า	ด้านการปฏิบัติงาน	๓	๔	๑๒	สูง	สำนักปลัด

ความเสี่ยง	ผลกระทบ/ความเสียหายที่อาจเกิดขึ้น	ปัจจัยเสี่ยง	ประเภทความเสี่ยง	โอกาส/ความถี่	ผลกระทบ/ความรุนแรง	คะแนนความเสี่ยง	ระดับความเสี่ยง	ผู้รับผิดชอบ
๗. กิจกรรมการขอรับเงินอุดหนุน	หน่วยงานที่ขอรับเงินอุดหนุนมีการรายงานสรุปผลการดำเนินงานและการใช้จ่ายเงินอุดหนุนล่าช้าหรือบางโครงการไม่ได้มีการรายงานผล	หน่วยงานที่ขอรับเงินอุดหนุนมีการดำเนินงานตามระเบียบฯ หรือหนังสือสั่งการกำหนด	ด้านการปฏิบัติงาน	๓	๓	๙	ปานกลาง	กองคลัง
๘. กิจกรรม งานจัดเก็บและกำจัดขยะมูลฝอย	มีการทิ้งขยะในปริมาณที่เพิ่มขึ้นก่อให้เกิดปัญหาขยะตกค้างในชุมชน เนื่องจากเทศบาลฯ ยังไม่มีพื้นที่ในการดำเนินการฝังกลบขยะมูลฝอยเป็นของตนเอง โดยได้ทำบันทึกข้อตกลงในการกำจัดขยะมูลฝอยกับบริษัทเอกชน	๑. บุคลากร และอุปกรณ์มีจำนวนไม่เพียงพอต่อการจัดเก็บขยะมูลฝอย ๒. บุคลากรขาดความรู้และทักษะในการปฏิบัติงานจัดเก็บขยะ จึงทำให้เกิดอาการเจ็บป่วยด้วยโรคอาชีวอนามัย ๓. งบประมาณในการจัดซื้อเครื่องรับขยะมูลฝอย ค่าซ่อมแซมบำรุงรักษารถบรรทุกขยะมูลฝอย ๔. งบประมาณในการจ้างเหมาเอกชนในการจัดเก็บขยะเพิ่มขึ้นทุกปี	ด้านปฏิบัติงาน	๓	๓	๙	ปานกลาง	กองช่าง

ความเสี่ยง	ผลกระทบ/ ความเสียหายที่อาจ เกิดขึ้น	ปัจจัยเสี่ยง สาเหตุ	ประเภท ความเสี่ยง	โอกาส/ ความถี่	ผลกระทบ/ ความ รุนแรง	คะแนน ความ เสี่ยง	ระดับ ความ เสี่ยง	ผู้รับผิดชอบ
๙. กิจกรรมการตรวจสอบ	ไม่สามารถปฏิบัติตาม ตรวจสอบให้แล้วเสร็จได้ทัน ตามกำหนดระยะเวลาที่ได้ ระบุไว้ในแผนการตรวจสอบ ภายในประจำปี อาจมีช่วง ระยะเวลาที่คาดเคลื่อน	การได้รับเอกสารเพื่อใช้ ในการตรวจสอบไม่ ครบถ้วน หรืออาจ ได้รับล่าช้า	ด้านการ ปฏิบัติงาน	๓	๓	๙	ปานกลาง	สำนักปลัด

เทศบาลตำบลหลวงเหนือ อำเภอวัง จังหวัดลำปาง
แผนบริหารความเสี่ยง ประจำปีงบประมาณ พ.ศ. ๒๕๖๕

แผนบริหารความเสี่ยง ปีงบประมาณ พ.ศ. ๒๕๖๕

ความเสี่ยง	ระดับความเสี่ยง	กิจกรรมการควบคุม/จัดการความเสี่ยง	วัตถุประสงค์	ระยะเวลาดำเนินการ	ผลสำเร็จที่คาดหวัง	งบประมาณ (บาท)	ผู้รับผิดชอบ	ระดับความเสี่ยงที่ภายหลังดำเนินการ	
								โอกาส/ความถี่	ผลกระทบความรุนแรง
๑. กิจกรรมการโอนและแก้ไขเปลี่ยนแปลงงบประมาณ	ปานกลาง	๑. การติดต่อประสานงานอย่างต่อเนื่องเพื่อให้การดำเนินงานโครงการและกิจกรรมเป็นไปตามแผนที่กำหนดไว้ ๒. มีการติดตามตรวจสอบการใช้จ่ายเงินในทุกๆ ไตรมาส เพื่อให้เป็นไปตามแผนการดำเนินงาน และตามวงเงินงบประมาณที่ได้รับจัดสรร	เพื่อให้การดำเนินการโอนและแก้ไขเปลี่ยนแปลงงบประมาณเป็นไปตามระเบียบวิธีการงบประมาณ	ต.ค ๒๕๖๔- ก.ย ๒๕๖๕	สามารถดำเนินการโอนและแก้ไขเปลี่ยนแปลงงบประมาณได้อย่างถูกต้องและเป็นไปตามที่ระเบียบที่กำหนด	-	สำนักปลัด	๑	๑

เทศบาลตำบลหลวงเหนือ อำเภอวัง จังหวัดลำปาง
แผนบริหารความเสี่ยง ประจำปีงบประมาณ พ.ศ. ๒๕๖๕

แผนบริหารความเสี่ยง ปีงบประมาณ พ.ศ. ๒๕๖๕

ความเสี่ยง	ระดับความเสี่ยง	กิจกรรมการควบคุม/จัดการความเสี่ยง	วัตถุประสงค์	ระยะเวลาดำเนินการ	ผลสำเร็จที่คาดหวัง	งบประมาณ (บาท)	ผู้รับผิดชอบ	ระดับความเสี่ยงที่ภายหลังดำเนินการ	
								โอกาส/ความถี่	ผลกระทบ
๒. กิจกรรมติดตามและประเมินผลการเบิกจ่ายเงินอุดหนุน	ปานกลาง	จัดทำคำสั่งแต่งตั้งคณะทำงานติดตามและประเมินผลการใช้จ่ายเงินอุดหนุนของเทศบาลฯ เพื่อทำหน้าที่ติดตามผลการดำเนินงานโครงการให้ เป็นไปตามระเบียบฯ และหนังสือสั่งการที่เกี่ยวข้อง	เพื่อให้การปฏิบัติ เป็นไปอย่างถูกต้องตามระเบียบ กระทรวงมหาดไทย ว่าด้วยเงินอุดหนุนขององค์กรปกครองส่วนท้องถิ่น พ.ศ. ๒๕๕๙	ต.ค ๒๕๖๔-ก.ย ๒๕๖๕	การปฏิบัติเป็นไปอย่างถูกต้องตามระเบียบ กระทรวงมหาดไทย ว่าด้วยเงินอุดหนุนขององค์กรปกครองส่วนท้องถิ่น พ.ศ. ๒๕๕๙	-	สำนักปลัดฯ	๑	๓
๓. กิจกรรมการใช้และรักษาธรรมชาติ	ปานกลาง	กำกับเจ้าหน้าที่ผู้รับผิดชอบในการดูแลรักษาตามคำสั่ง ให้ดำเนินการประสานประสานกัน ตรวจสอบความรัดกุม มีข้อมูลที่จะสามารถตอบข้อซักถามได้ พร้อมทั้งมีการปรับปรุงข้อมูลเอกสารตรวจสอบให้ถูกต้องและเป็นปัจจุบัน	เพื่อเป็นการควบคุมการใช้และรักษาธรรมชาติของงานป้องกันและบรรเทาสาธารณภัย ให้มีการใช้ได้อย่างถูกต้องตามระเบียบฯ กำหนด		การปฏิบัติเป็นไปตามระเบียบ กระทรวงมหาดไทย ว่าด้วยการใช้และรักษาธรรมชาติขององค์กรปกครองส่วนท้องถิ่น พ.ศ. ๒๕๕๘ และที่แก้ไขเพิ่มเติม(ฉบับที่ ๒) พ.ศ. ๒๕๖๓	-	สำนักปลัดฯ	๑	๓

เทศบาลตำบลหลวงเหนือ อำเภองาว จังหวัดลำปาง
แผนบริหารความเสี่ยง ประจำปีงบประมาณ พ.ศ. ๒๕๖๕

ความเสี่ยง	ระดับความเสี่ยง	กิจกรรมการควบคุม/จัดการความเสี่ยง	วัตถุประสงค์	ระยะเวลาดำเนินการ	ผลสำเร็จที่คาดหวัง	งบประมาณ (บาท)	ผู้รับผิดชอบ	ระดับความเสี่ยงที่ภายหลังดำเนินการ	
								โอกาส/ความถี่	ผลกระทบความรุนแรง
๔. กิจกรรมการจัดซื้อ-จัดจ้าง	สูง	จัดทำคำสั่งแต่งตั้งมอบหมายให้เจ้าหน้าที่ปฏิบัติงานด้านพัสดุ และกำกับให้เจ้าหน้าที่ปฏิบัติงานหมุนเวียนศึกษากฎหมาย ระเบียบฯ ข้อบังคับต่างๆ เพื่อให้การปฏิบัติงานเป็นไปอย่างถูกต้อง	เพื่อให้การปฏิบัติงานด้านการพัสดุเป็นไปอย่างถูกต้องและลดข้อผิดพลาดในการปฏิบัติงานด้านการพัสดุ	ต.ค ๒๕๖๔- ก.ย ๒๕๖๕	เจ้าหน้าที่ปฏิบัติงานสามารถปฏิบัติงานได้อย่างถูกต้อง และเกิดข้อผิดพลาดในการปฏิบัติงานน้อยสุด	-	กองคลัง	๒	๓
๕. กิจกรรมการควบคุมงานก่อสร้าง	สูง	มีการกำหนดแนวทางในการปฏิบัติงานที่ต้องทำตามหลักเกณฑ์และวิธีการปฏิบัติงาน และกำกับให้เจ้าหน้าที่ผู้ปฏิบัติงานได้มีการนำหลักเกณฑ์การปฏิบัติงานที่ถูกต้องมาใช้ในการปฏิบัติ	เพื่อให้เกิดประสิทธิภาพการทำงานที่ถูกต้อง และลดปัญหาข้อขัดแย้งในการปฏิบัติงาน	ต.ค ๒๕๖๔- ก.ย ๒๕๖๕	เจ้าหน้าที่ปฏิบัติงานสามารถปฏิบัติงานได้อย่างถูกต้อง และเกิดข้อผิดพลาดในการปฏิบัติงานน้อยสุด	-	กองช่าง	๒	๓

แผนบริหารความเสี่ยง ปีงบประมาณ พ.ศ. ๒๕๖๕

ความเสี่ยง	ระดับความเสี่ยง	กิจกรรมการควบคุม/จัดการความเสี่ยง	วัตถุประสงค์	ระยะเวลาดำเนินการ	ผลสำเร็จที่คาดหวัง	งบประมาณ (บาท)	ผู้รับผิดชอบ	ระดับความเสี่ยงที่ภายหลังดำเนินการ	
								โอกาส/ความถี่	ผลกระทบ
๖. กิจกรรมงานธุรการ	สูง	กำกับให้เจ้าหน้าที่ปฏิบัติงานมีการติดตามข้อมูลข่าวสารต่างๆ อย่างต่อเนื่อง และติดตามคำสั่งจากผู้บังคับบัญชาอย่างสม่ำเสมอ	เพื่อให้การปฏิบัติงานในหน้าที่ความรับผิดชอบที่ได้รับมอบหมายเป็นไปอย่างมีประสิทธิภาพและประสิทธิผล	ต.ค ๒๕๖๔-ก.ย ๒๕๖๕	เจ้าหน้าที่ปฏิบัติงานสามารถปฏิบัติงานได้อย่างถูกต้อง และเกิดข้อผิดพลาดในการปฏิบัติงานน้อยสุด	-	สำนักปลัด	๒	๑
๗. กิจกรรมการขอรับเงินอุดหนุน	ปานกลาง	กำหนดให้หน่วยงานที่ได้รับสนับสนุนงบประมาณ ดำเนินการรายงานสรุปผลการใช้งบประมาณโครงการ ภายในระยะเวลาที่กำหนด และแต่งตั้งคณะกรรมการติดตามและประเมินผลโครงการที่หน่วยงานอื่นขอรับการสนับสนุนงบประมาณ	เพื่อให้การติดตามประเมินผลการใช้จ่ายงบประมาณ เงินอุดหนุนให้เป็นไปตามวัตถุประสงค์ของการขอรับการสนับสนุนงบประมาณเป็นไปอย่างมีประสิทธิภาพและเกิดประสิทธิผล	ต.ค ๒๕๖๔-ก.ย ๒๕๖๕	มีการติดตามประเมินผลการใช้จ่ายงบประมาณ เงินอุดหนุนตามวัตถุประสงค์ของโครงการ และทำให้การใช้จ่ายงบประมาณเงินอุดหนุนมีประสิทธิภาพ	-	งานการศึกษา	๑	๓

เทศบาลตำบลหลวงเหนือ อำเภอวัง จังหวัดลำปาง
แผนบริหารความเสี่ยง ประจำปีงบประมาณ พ.ศ. ๒๕๖๕

ความเสี่ยง	ระดับความเสี่ยง	กิจกรรมการควบคุม/จัดการความเสี่ยง	วัตถุประสงค์	ระยะเวลาดำเนินการ	ผลสำเร็จที่คาดหวัง	งบประมาณ (บาท)	ผู้รับผิดชอบ	ระดับความเสี่ยงที่	
								โอกาส/ความถี่	ผลกระทบความรุนแรง
๘. กิจกรรมงานจัดเก็บและกำจัดขยะมูลฝอย	ปานกลาง	๑. ดำเนินการจัดทำสถานีดัดแยกขยะมูลฝอยที่มีประสิทธิภาพและไม่สร้างมลภาวะแก่ประชาชน ๒. ส่งเสริมกิจกรรมรีไซเคิลขยะ เพื่อให้ประชาชนรู้จักนำวัสดุหรือภาชนะเหลือใช้ นำกลับมาใช้ใหม่ ๓. จัดตั้งงบประมาณในการจัดซื้อที่รองรับขยะมูลฝอยและค่าใช้จ่ายในการกำจัดขยะมูลฝอยให้เพียงพอ ๔. กำหนดเส้นทางเดินรถเพื่อเข้าเก็บขยะมูลฝอยตรงตามจุด เพื่อลดปัญหาขยะตกค้าง	๑. เพื่อให้มีระบบการจัดเก็บขยะมูลฝอยได้อย่างถูกต้องและปลอดภัย ๒. เพื่อให้การดำเนินการฝังกลบขยะมูลฝอยถูกต้องตามสุขลักษณะ ๓. เพื่อให้มีการดำเนินการตั้งงบประมาณจัดซื้อที่รองรับขยะมูลฝอย ๔. เพื่อลดความเสี่ยงจากการเจ็บป่วยจากโรคอาชีวอนามัยของบุคลากร	ต.ค ๒๕๖๔-ก.ย ๒๕๖๕	๑. มีบุคลากรและอุปกรณ์ที่เพียงพอต่อการจัดเก็บขยะมูลฝอย ๒. บุคลากรมีความรู้และทักษะความชำนาญในการปฏิบัติงาน ๓. บุคลากรปลอดภัยจากโรคและอาการเจ็บป่วยที่เกิดจากอาชีวอนามัย ๔. มีงบประมาณเพียงพอต่อการจัดซื้อที่รองรับขยะมูลฝอย รวมถึงค่าซ่อมบำรุงรถบรรทุกขยะมูลฝอย	-	งาน สาธารณสุข	๑	๓

เทศบาลตำบลหลวงเหนือ อำเภองาว จังหวัดลำปาง
แผนบริหารความเสี่ยง ประจำปีงบประมาณ พ.ศ. ๒๕๖๕

ความเสี่ยง	ระดับความเสี่ยง	กิจกรรมการควบคุม/จัดการความเสี่ยง	วัตถุประสงค์	ระยะเวลาดำเนินการ	ผลสำเร็จที่คาดหวัง	งบประมาณ (บาท)	ผู้รับผิดชอบ	ระดับความเสี่ยงที่ภายหลังดำเนินการ	
								โอกาส/ความถี่	จัดการ
๑๐. กิจกรรมการตรวจสอบภายใน	ปานกลาง	๑. ดำเนินการทบทวนและมีการปรับปรุงแผนการตรวจสอบภายในใหม่มีความเหมาะสมต่อการดำเนินงานตรวจสอบภายใน ๒. มีการจัดทำบันทึกเพื่อขออนุมัติเข้าดำเนินการตรวจสอบหน่วยรับตรวจเพื่อให้หน่วยรับตรวจมีการจัดเตรียมเอกสารประกอบการตรวจสอบ	เพื่อตรวจสอบความถูกต้องของกรปฏิบัติงานเกี่ยวกับการบริหารงบประมาณการเงินการพัสดุและทรัพย์สิน รวมทั้งการบริหารงานด้านอื่นๆ ตลอดจนตรวจสอบระบบการดูแลรักษาความปลอดภัยของทรัพย์สิน และการทรัพยากรทุกประเภท เพื่อให้การดำเนินงานของหน่วยงานรับตรวจ มีความถูกต้องและเป็นไปตามระเบียบกฎหมาย ข้อบังคับ มติ คณะรัฐมนตรี และหนังสือสั่งการต่างๆ	ต.ค. ๒๕๖๔- ก.ย. ๒๕๖๕	๑. สามารถดำเนินการ ทบทวนและปรับปรุงแผนการตรวจสอบภายในให้มีความเหมาะสมต่อการนำไปปฏิบัติงาน ๒. เจ้าหน้าที่ที่ปฏิบัติงานได้ถูกต้องตามมาตรฐานการปฏิบัติงาน ๓. หน่วยรับตรวจให้ความร่วมมือในการจัดเตรียมเอกสาร ประกอบการตรวจสอบ	-	หน่วยตรวจสอบภายใน	๑	๑